



ЕВРОПЕЙСКИ СЪЮЗ
Европейски фонд
за регионално развитие



Оперативна програма „Регионално развитие“ 2007-2013

www.bgregion.eu

Инвестираме във Вашето бъдеще!

Проектът се финансира от Европейския фонд за регионално развитие и
от държавния бюджет на Република България



Окончателен доклад

(приложения)

„Осъществяване на оценка на въздействието на интервенциите по
Оперативна програма „Регионално развитие“ 2007–2013 г. и на приноса им
за изпълнение на хоризонталните политики на ЕС“



София, юни 2015 г.



1. Електронни таблици

Представени на електронен носител:

1. **Table 1_Info OTD + anketni karti-12.2014:** Тази таблица комбинира данните от ОТД с данните, получени в отговор на изпратените от Изпълнителя анкетни карти за събиране на липсващата информация по индикаторите.

Всяка схема е разгледана на отделен лист, като най-отдолу са изведени сумираните стойности за всеки индикатор. Въведените на някои места забележки и коментари са използвани за улеснение на Изпълнителя при идентифицирането на проектите и анализа на попълнените от бенефициентите анкетни карти. Първият лист, озаглавен „Общо“, представя сумираните стойности на индикаторите за всички схеми.

2. **Table 2_Obshti Danni-12.2014:** В тази таблица са съпоставени два листа с обобщени данни за индикаторите по ОПРР: лист с данните от ОТД + отговорите от анкетните карти и лист с коригирани общи данни, в които Изпълнителят е премахнал някои екстремни стойности, които са твърде високи и вероятно не са докладвани адекватно.
3. **Table 3_ISUN data:** В тази таблица са извадени от ИСУН всички сключени договори по ОПРР 2007-2013 г., като са описани следните данни: Номер в ИСУН; Име; Бенефициент; Статус; Начало; Край; Одобрен бюджет; Общ бюджет; БФП (Осигурени средства); Финансиране от бенефициента; Общо изплатени средства.
4. **Table 4-all indicators:** В таблицата е представена информация за постигнатите стойности на програмните индикатори след преглед на ОТД на проекти, приключили през 2014 г.
5. **Table 5_Efficiency analysis:** Таблиците в този файл са използвани в доклада за ефикасността на интервенциите по ОПРР 2007-2013 г.

- В лист “Dataset” е събрана цялата налична информация по приключените проекти по ОПРР 2007-2013 г.
- В лист “Data no outliers” – представя информация по приключените проекти по ОПРР 2007-2013 г., като са изключени екстремните стойности
- В лист “Summary” – обобщена информация относно броя на проектите по процедури, за които са оценявани РЕПР и средните РЕПР по индикатори и процедури. Листът е скрит в съответния файл на Ексел, защото към информацията в него има препратки от други листове, където данните са по-добре онагледени.
- В лист “Stats” са представени дескриптивните статистики на оценените ефикасности по индикатори;

- В лист “NbrProjects” е представена обобщена таблица с броя на включените в анализа проекти по индикатори и схеми;
- В лист „Outliers” са представени екстремните стойности на оценените разходи на единица продукт/ резултат, които са изключени от последващите изчисления;
- В лист “Efficiency_by_project&indicator” са представени данни за изчислената ефикасност по проекти и индикатори.
- В лист “AverageEfficiency_schemes“ е дадена обобщена таблица със средната ефикасност за включените в анализа проекти по индикатори и схеми;
- В лист “MUV” (manufactures unit value) – представена информация относно композитния индекс на цените на износ на индустриални стоки на 15 развити и развиващи се икономики, измерени в американски долари. Листът е скрит в съответния файл на Ексел, защото той няма пряко отношение към изчисленията на РЕПР по проекти, а само се използва за дефлиране на получените стойности в лист „Efficiency_deflated“.
- В лист “Efficiency_deflated” са представени данни за изчислената ефикасност по проекти и индикатори, която е дефлирана с подходящ ценови индекс, в случая композитния индекс на цените на износ на индустриални стоки на 15 развити и развиващи се икономики, измерени в американски долари (MUV);
- В лист “Comparison_2014-2020” е представена аналитична таблица за сравнение между получените РЕПР и тези, които са заложили при изчислението на целевите стойности на индикаторите по ОПРР 2014-2020 г. Данните за заложените в ОПРР 2014-2020 г. РЕПР са взети като стойности въз основа на информация, предоставена от УО на ОПРР
- В лист “Regression results” са представени резултатите от изследваните регресионни връзки между ефикасността и различни характеристики на приключените по ОПРР проекти;
- В лист “AvgEfficiency_by_groups” са представени резултатите от оценените средни ефикасности, където отново проектите са групирани според техни характеристики. Данните не са представени с формули, тъй като изчисленията за получаването им са направени в софтуерния продукт R, като след това са експортирани в ексел като стойности.

6. Table 6_Territorial distribution: Таблиците и графиките в този файл отразяват териториалното разпределение на интервенциите по ОПРР 2007-2013 г. и приложенията към него. По правило, таблици със заглавни редове оцветени в синьо са включени в доклада (са основа за графики или изводи включени в доклада), таблици със заглавни редове, оцветени в жълто (или други калкулации, оцветени в жълто) са с работен характер и на са включени в доклада.

- В лист “All” са всички договори по ОПРР, на база на които са направени последващите изчисления. Таблицата е от ИСУН (към 31.12.2014 г.), като допълнително са направени преобразования и допълнения;
- В лист “Working” информацията от лист “All” е обобщена на ниво община;
- Лист “1_no.proj” съдържа информация за броя на изпълняваните проекти по ОПРР на ниво NUTS 2, както и представената графика в доклада на това разпределение.
- Лист “2_no.proj” съдържа информация за броя на изпълняваните проекти по ОПРР на ниво област, както и представената графика в доклада на това разпределение.
- Лист “3_aglom” съдържа информация за изпълнението на стратегията на програмата (изискванията за териториална концентрация на инвестициите), както и представената графика в доклада за покриване на изискванията.
- Лист “3.1_aglom” съдържа информация за видовете интервенции, групирани според видовете общини (агломерационни/неагломерационни ареали).
- В лист “4_non-part.mun” е направена таблица с всички общини в страната, като най-отгоре са изведени тези, които не участват по програмата.
- В лист “5_BFP_reg” са изведени информацията и изчисленията, които служат за основа на анализа и териториалните разпределения на ниво район (в Приложение 3, подточки 3.1 и 3.4.);
- В лист “6_BFP_provinces” са изведени информацията и изчисленията, които служат за основа на анализа и териториалните разпределения на ниво област (в Приложение 3, подточки 3.2 и 3.5);
- В лист “7_BFP_mun” са изведени информацията и изчисленията, които служат за основа на анализа и териториалните разпределения на ниво община (в Приложение 3, подточки 3.3 и 3.6), както и за броя на изпълняваните проекти от всяка едно община, участваща по програмата;
- В лист “8_interv.” са изведени информацията и изчисленията, които служат за основа на анализа и териториалните разпределения по видове интервенции (в Приложение 3, подточки 1.7–1.17);
- В лист “1.1-08” е оригиналната таблица, представена от УО, по схема 1.1-08, имаща за цел по-точното определяне мястото на изпълнение на проектите по схемата;
- В лист “1.1-03,04” е представено направеното групиране на проектите по схеми 1.1-03 и 1.1-04, имащо за цел определяне агломерационните ареали към които спадат въпросните проекти.

- В лист “1.4-01” е оригиналната таблица представена от УО и таблиците с преобразуванията по схема 1.4-01, имащи за цел по-точното определяне мястото на изпълнение на проектите по схемата;
 - В лист “1.4-08” е оригиналната таблица, представена от УО, по схема 1.4-08, имаща за цел по-точното определяне мястото на изпълнение на проектите по схемата. По-надолу е направена групировка на данните и същите са изчислени по териториални единици;
7. **Table 7_ Territorial concentration - 67 cities:** Таблиците и графиките в този файл отразяват териториалното разпределение на интервенциите по ОПРР 2007-2013 г. съгласно Националната концепция за териториално развитие
 8. **Checklist - on the spot visits** – контролен списък за посещения на място
 9. **Questionnaire - on the spot visits** - въпросник за провеждане на стандартизирани интервюта при посещение на място
 10. **Survey-MA** – представя отговорите на онлайн въпросника за служители на УО
 11. **Survey-Beneficiaries** - представя отговорите на онлайн въпросника за бенефициентите
 12. **DEA-results** – представя резултатите от анализа на границата на ефикасността

2. *Списък на основните документални източници на информация, използвани в оценката*

- ОПРР 2007-2013 г.
- Годишни доклади за изпълнението на ОПРР (от 2007 до 2013 г.)
- Окончателни технически доклади
- Попълнени анкетни карти от бенефициенти
- Справки от РИОСВ, РЗИ, АПИ
- Регламенти за периода 2007-2013 г.
- Регламенти за периода 2014-2020 г.
- Работен документ за оценка за следващия програмен период „Мониторинг и оценка на Кохезионната политика на ЕК – ЕФРР и КФ. Концепции и идеи“
- Насоки за оценка на въздействието и развитието на NoNIE
- Европейска комисия, 2006. Indicative Guidelines on Evaluation Methods: Monitoring and Evaluation Indicators. Working Document 2. DG REGIO, August 2006.
- Европейска комисия, 2014. Guidance Document on Monitoring and Evaluation – ERDF and Cohesion fund. Concepts and recommendations. DG REGIO, January 2014.
- Институт за пазарна икономика (2012), „Регионални профили: показатели за развитие“, София, достъпен на:
http://www.regionalprofiles.bg/var/docs/Editions/Regional_Profiles_2012_BG.pdf
- Институт за пазарна икономика (2014), „Регионални профили: показатели за развитие“, София, достъпен на:
http://www.regionalprofiles.bg/var/docs/Editions/Regional_Profiles_2014.pdf
- Annoni P. and Kozovska K., Joint Research Centre (2010), EU Regional Competitiveness Index, достъпен на:
http://publications.jrc.ec.europa.eu/repository/bitstream/JRC58169/rci_eur_report.pdf
- Annoni P. and Dijkstra L., Joint Research Centre (2013), EU Regional Competitiveness Index, достъпен на:
http://ec.europa.eu/regional_policy/sources/docgener/studies/pdf/6th_report/rci_2013_report_final.pdf

- ASVAPP. Counterfactual impact evaluation of cohesion policy-impact and cost-effectiveness of investment subsidies in Italy. Final Report to DG Regional Policy. June 2012.
(http://ec.europa.eu/regional_policy/information/evaluations/pdf/impact/ciewp_final.docx)
- DG REGIO. Guide to Cost-Benefit Analysis of investment projects. 2008. стр.132
- DG REGIO. Indicative Guidelines on Evaluation Methods: Reporting on Core Indicators for the European Regional Development Fund and the Cohesion Fund. Working Document No.7. July 2009
- DG REGIO. Guidance document on monitoring and evaluation. Concepts and recommendations. Март 2014 г.
- Ecotec. Ex-Post Evaluation of The URBAN Community Initiative 2001-2006. Final report prepared for the European Commission. June 2010. Достъпно на: http://ec.europa.eu/regional_policy/sources/docgener/evaluation/pdf/expost2006/urbanii/final_report.pdf
- European Commission. Europe 2020: A European strategy for smart, sustainable and inclusive growth. Communication from the Commission. 2010.
- EVALSED: The resource for the evaluation of Socio-Economic Development, September 2013
- Frans Leeuw and Jos Vaessen (2009). Impact Evaluations and Development NoNIE Guidance on Impact Evaluation, NONIE. Washington.
- Gaffey, Veronica, 2012. A Fresh Look at the Intervention Logic of Structural Funds. Paper presented at the European Evaluation Society Conference in Helsinki, 4th October 2012
- Interim report. November 2009. Достъпно на: http://ec.europa.eu/regional_policy/sources/docgener/evaluation/pdf/expost2006/expo_urban_interim.pdf
- ITPS. The EC Regional Structural Funds impact in Sweden 1995-1999. Abridged version of A2004:009. Достъпно на: <http://www.tillvaxtanalys.se/download/18.56ef093c139bf3ef890273e/1349863396404/the-ec-regional-structural-funds-impact-in-sweden-1995-1999-abridged-version-of-a-2004-2009-04.pdf>
- KPMG. Средносрочна оценка на Оперативна програма „Регионално развитие“ 2007-2013 г. Окончателен доклад. 28 февруари 2011 г.
- McCawley, Paul F. 2002. The Logic Model for Programming, Planning and Evaluation. University of Idaho Extension, 2002.

- McLaughlin, J. and Gretchen Jordan 1999. Logic Models: A Tool for Telling Your Program's Performance Story. Evaluation and Program Planning, Volume 22, Number 1, February 1999
- Palenberg, M., 2001, „Tools and Methods for Evaluating the Efficiency of Development Interventions“, Evaluation Working Papers, Bonn: Bundesministerium für wirtschaftliche Zusammenarbeit und Entwicklung, достъпно на: http://www.bmz.de/en/what_we_do/approaches/evaluation/Evaluation/methods/index.html.
- Pokorski, Jacek. Towards innovative economy - effects of grants to enterprises in Poland. 2011 (<http://www.parp.gov.pl/files/74/81/469/12635.pdf>)
- Schwab, Klaus, World Economic Forum (2010), The Global Competitiveness Report (2010-2011), достъпен на: http://www3.weforum.org/docs/WEF_GlobalCompetitivenessReport_2010-11.pdf
- Schwab, Klaus, World Economic Forum (2014), The Global Competitiveness Report 2014-2015 (Full Data Edition), достъпен на: http://www3.weforum.org/docs/WEF_GlobalCompetitivenessReport_2014-15.pdf
- Shahidur R. Khandker et. al. (2010). Handbook on Impact Evaluation. Quantitative Methods and Practices. The World Bank. Washington

3. Карти на териториалното разпределение

3.1 Разпределение на размер на договорени (БФП¹) и разплатени средства – ниво Район

Методология Обхват: всички проекти (със статус – в изпълнение, временно спрени или приключили), без прекратени. Направени преобразувания: не са включени проекти, които се изпълняват на територията на няколко района от ниво 2 (на обща ст. малко над 2 млн. лева договорени, 1,37 млн. лв. разплатени) или на територията на цялата страна (на обща стойност приблизително 223 млн. лева договорени, 113 млн. разплатени).

Констатации	На ниво район, основната концентрация на средства се наблюдава в югозападния район (838 млн.), следван от южен централен (542 млн.), североизточен (453 млн.), югоизточен (409 млн.), северозападен (376		Договорени	Разплатени
		Бр. терит. единици	6	6
		Средна аритметична (лв.)	495 302 933	364 422 342
		Медиана (лв.)	430 862 421	364 422 342
		Стандартно откл. (лв.)	180 867 389	78 175 907
		Коеф. на вариация	36,5%	21,45%
		Размах (лв.)	485 284 549	202 007 487
		Минимална ст-ст (лв.)	353 200 763	283 368 042
		Максимална ст-ст (лв.)	838 485 313	485 375 529

млн.) и северния централен (353 млн.). Средната аритметична стойност е приблизително 495 млн. лева, коефициентът на вариация спрямо средната е сравнително нисък – 36,5% (при коеф. на вариация по-малък от 50%, се счита че разсейването е ниско).

По отношение на разплатените средства към 31.12.2014 г., разликите между районите са още по-малки, като коефициентът на вариация достига 21,5%.

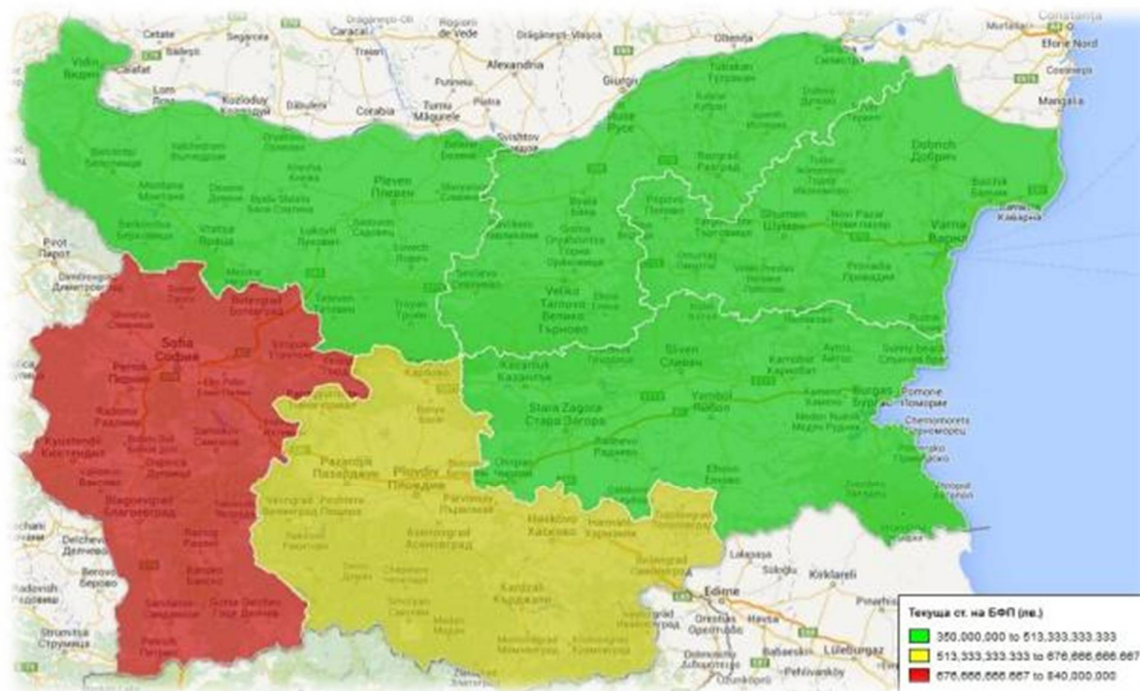
Изводи Междурегионалните различия по отношение на абсолютния размер на договорените и разплатени средства не са големи. Подкрепата по програмата е сравнително равномерно разпределена във всички райони от ниво 2 на страната.

¹ Има се предвид размерът на предоставена безвъзмездна финансова помощ (БФП) след направени актуализации на бюджета на конкретните проекти.



ЕВРОПЕЙСКИ СЪЮЗ
Европейски фонд
за регионално развитие

„Осъществяване на оценка на въздействието на интервенциите по
Оперативна програма „Регионално развитие“ 2007-2013 г.
и на приноса им за изпълнение на хоризонталните политики на ЕС“



[Препратка към интерактивна карта](#)

3.2 Разпределение на размер на договорени (БФП) и разплатени средства – ниво Област

Методология Обхват: всички проекти (със статус – в изпълнение, временно спрени или приключили), без прекратени. Направени преобразувания: не са включени проекти, които се изпълняват на територията на няколко области (на обща ст. приблизително 9 млн. лева – договорени и 6 млн. лева – разплатени) или на територията на цялата страна (на обща стойност приблизително 222 млн. лева – договорени и 112 лв. - разплатени).

Констатации	След	Договорени	Разплатени	Договорени
агрегиране на	Бр. терит. единици	28	28	27*
информацията	Ср. аритметична	105 932 564	77 956 663	89 991 263
на ниво област	Медиана	74 137 547	63 411 129	72 195 357
и след като	Стандартно откл.	99 242 489	48 740 660	53 279 514
бъдат	Коеф. на вариация	94%	63%	59%
включени	Размах	499 905 289	204 074 792	199 317 658
проектите	Минимална ст-ст	36 442 408	25 983 536	36 442 408
изпълнявани	Максимална ст-ст	536 347 696	230 058 328	235 760 066

на територията *без област София (град)

на няколко области в един и същ район (основно за изграждане на пътна инфраструктура), териториалните различия измерени като абсолютна стойност на договорената БФП се увеличават спрямо тези на ниво район от ниво 2. При изваждане от анализа на най-големия бенефициент – обл. София (град) обаче, коефициентът на вариация значително намалява като достига 54%, което от своя страна говори за големия абсолютен размер на средства концентриран в столицата.

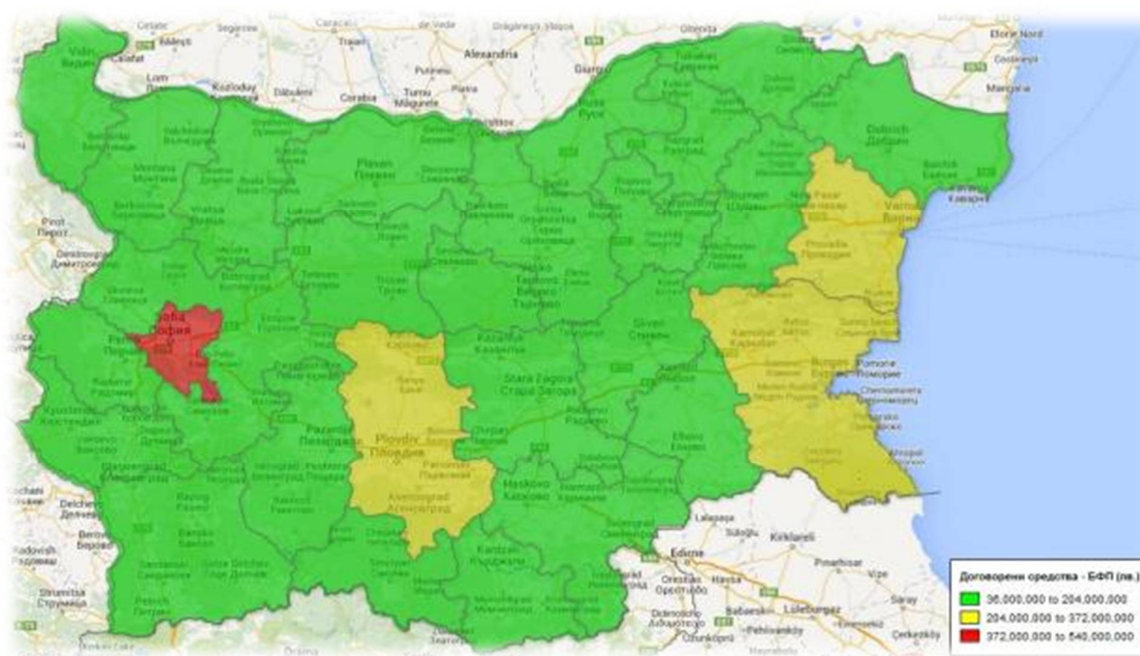
Изводи На ниво област съществува сравнително невисока териториална концентрация по отношение на договорените средства по програмата. Видно и от картата на териториалното разпределение представена по-долу, областите, в които се наблюдава по-отчетливо концентриране на средства са тези, в които са разположени и най-големите градове (общини) в страната – София, Варна, Пловдив и Бургас. В останалите разпределението е сравнително хомогенно.

В същото време, интерес представлява обстоятелството, че по отношение на усвояване на средства по програмата разликите намаляват – т.е. темпът на изпълнение на проекти и усвояване на финансиране е сравнително сходен между областите, независимо от размера на договорената подкрепа.



ЕВРОПЕЙСКИ СЪЮЗ
Европейски фонд
за регионално развитие

„Осъществяване на оценка на въздействието на интервенциите по
Оперативна програма „Регионално развитие“ 2007-2013 г.
и на приноса им за изпълнение на хоризонталните политики на ЕС“



[Препратка към интерактивна карта](#)

3.3 Разпределение на размер на договорени (БФП) и разплатени средства – ниво Община

Методология Обхват: всички проекти (със статус – в изпълнение, временно спрени или приключили), без прекратени. Направени преобразувания: не са включени проекти, които се изпълняват на територията на няколко общини (на обща ст. 484 млн. лева – договорени и 433 млн. лева – разплатени средства) или на територията на цялата страна (на обща стойност 222 млн. лева – договорени или 112 млн. лева – разплатени средства).

Констатации	На ниво община, от всичките 264 общини в страната, на територията на 35 от тях няма изпълнен нито един проект по ОПРР. Различията измерени чрез коефициента на вариация са		Договорени	Разплатени
			Бр. терит. единици	229
		Средна аритметична	10 878 309	7 668 307
		Медиана	2 072 428	1 759 756
		Стандартно откл.	39 032 534	19 192 219
		Коеф. на вариация	359%	250%
		Размах	525 470 699	219 797 714
		Минимална ст-ст	134 519	122 345
		Максимална ст-ст	525 605 218	219 920 059

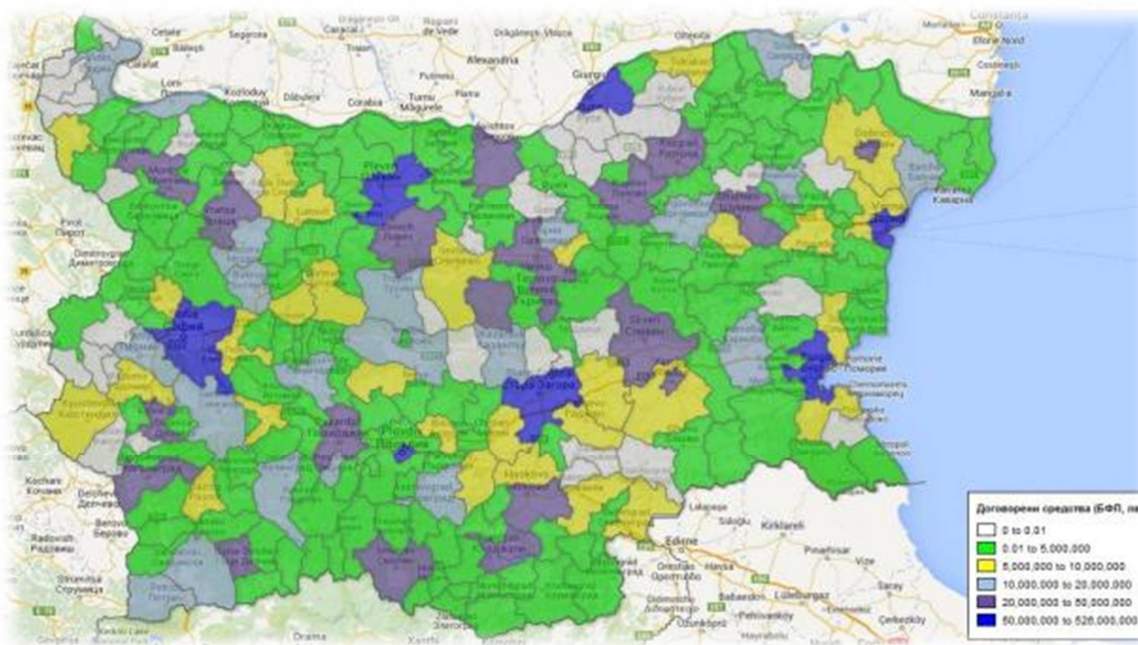
значителни, което до
голяма степен се дължи на най-големите общини и особено Столична община. Същевременно, следва да се подчертае, че на територията от болшинството от общините се изпълняват предимно малки проекти – при 151 от общините сборът на помощта по изпълняваните проекти е до 5 млн. лева., при 31 между 5 и 10 млн., при 21 – между 10 и 20 млн., при 19 – между 20 и 50 млн., а при едва 7 общини (тези с най-голямо население) договорените средства са с общ размер – над 50 мил. лева.

Изводи Предвид различните възможности и потребности на общините, както и поради спецификата на ОПРР (по определени схеми нямат възможност да кандидатстват всички общини), различията между общините по отношение на абсолютния размер на договорените и разплатени средства по програмата са значителни, което се демонстрира и от голямото стандартно отклонение и коефициент на вариация. Следва също да се вземе предвид и големият размер на сумите на проектите, изпълнявани на територията на няколко общини, невключени в настоящия анализ, които биха могли съществено да повлияят констатациите и направените изводи.



ЕВРОПЕЙСКИ СЪЮЗ
Европейски фонд
за регионално развитие

„Осъществяване на оценка на въздействието на интервенциите по
Оперативна програма „Регионално развитие“ 2007-2013 г.
и на приноса им за изпълнение на хоризонталните политики на ЕС“



[Препратка към интерактивна карта](#)

3.4 Разпределение на договорени и разплатени средства на жител – ниво Район

Методология Обхват: всички проекти (със статус – в изпълнение, временно спрени или приключили), без прекратени. Направени преобразувания: не са включени проекти, които се изпълняват на територията на няколко района от ниво 2 (на обща ст. малко над 2 млн. лева договорени, 1,37 млн. лв. разплатени) или на територията на цялата страна (на обща стойност приблизително 223 млн. лева договорени, 113 млн. разплатени).

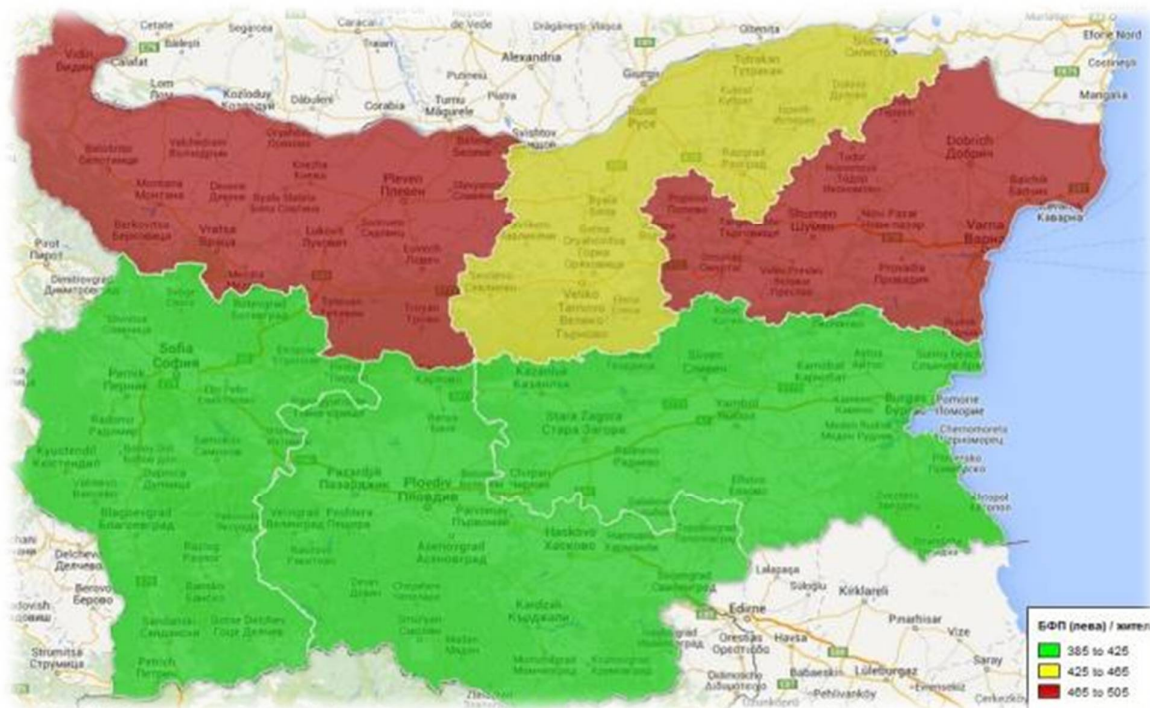
Констатации	При разглеждане и анализиране на информацията на ниво район от ниво 2 и съпоставянето ѝ с броя на населението, живеещо на тази територия, прави впечатление ниската степен на териториалните различия. Районът с най-голям размер на договорени средства на жител е Североизточният (474 лв. / 1ж.), а този с най-нисък – Южният централен (372 лв. / 1ж.). Макар на графиката по-долу да се забелязват различия между районите по оста север – юг, разликата между най-ниската и най-високата стойност на договорените средства на жител (размахът) е сравнително малък (102 лв./жител), а коефициентът на вариация спрямо средната стойност за страната е едва 10%. По отношение на разплатените средства на 1 жител от съответния район се наблюдава разместване между районите (най-висок 391 лв./жител Северозападният, най-нисък – Югозападният – 228 лв./жител), но различията между тях отново не са значителни	Договорени		Разплатени	
		Бр. терит. единици	6	6	6
		Ср. аритметична	409	301	
		Медиана	407	316	
		Стандартно откл.	39	58	
		Коеф. на вариация	10%	19%	
		Размах	102	163	
		Минимална ст-ст	372	228	
		Максимална ст-ст	474	391	

Изводи От гореизложеното може да се заключи, че на ниво район от ниво 2 не се наблюдава териториална концентрация по отношение на договорените средства по програмата на 1 жител от съответния район. Като цяло, на ниво район от ниво 2, усвояването на средства по програмата на 1 брой жител също е много равномерно.



ЕВРОПЕЙСКИ СЪЮЗ
Европейски фонд
за регионално развитие

„Осъществяване на оценка на въздействието на интервенциите по
Оперативна програма „Регионално развитие“ 2007-2013 г.
и на приноса им за изпълнение на хоризонталните политики на ЕС“



[Препратка към интерактивна карта](#)

3.5 Разпределение на договорени и разплатени средства на жител – ниво Област

Методология Обхват: всички проекти (със статус – в изпълнение, временно спрени или приключили), без прекратени. Направени преобразувания: не са включени проекти, които се изпълняват на територията на няколко области (на обща ст. приблизително 9 млн. лева – договорени и 6 млн. лева – разплатени) или на територията на цялата страна (на обща стойност приблизително 222 млн. лева – договорени и 112 лв. - разплатени).

Констатации	На ниво област, различията между областите, изчислени на база договорени средства на 1 жител леко се повишават – при 408 лева / жител – средна стойност на договорени средства за страната, стандартното отклонение е равно на 114 лева / жител, респективно коефициентът на вариация е едва 28% спрямо средното. Трите области с най-много договорени средства на 1 жител са Смолян (736 лв. / 1ж.), Ловеч (675 лв. / 1ж.) и Търговище (599 лв. / 1ж.), а тези с най-малко: Сливен (187 лв. / 1ж.), Хасково (300 лв. / 1ж.) и област Пловдив (313 лв. 1ж.). Ситуацията по отношение на разплатените към края на 2014 г. средства е сравнително сходна – не се наблюдават значителни размествания по отношение на разплатените средства на 1 жител. Трите области с най-много разплатени средства са отново Смолян, Ловеч и Търговище, а при тези с най-малко наред с област Сливен (141 лв./1ж.) се нареждат София – град (176 лв. / 1ж.) и Кюстендил (197 лв./1ж.) .	Договорени		Разплатени
		Бр. терит. единици	28	28
		Средна аритметична	408	300
		Медиана	410	353
		Стандартно откл.	114	109
		Коеф. на вариация	28%	36%
		Размах	548	486
		Минимална ст-ст	187	142
		Максимална ст-ст	736	627

Изводи Статистическият анализ говори за сравнително равномерно разпределение на договорените и разплатените средства по ОПРР между различните области, на чиито територии са изпълнени или се изпълняват проекти по програмата.



ЕВРОПЕЙСКИ СЪЮЗ
Европейски фонд
за регионално развитие

„Осъществяване на оценка на въздействието на интервенциите по
Оперативна програма „Регионално развитие“ 2007-2013 г.
и на приноса им за изпълнение на хоризонталните политики на ЕС“



[Препратка към интерактивна карта](#)

3.6 Разпределение на договорени и разплатени средства на жител – ниво Община

Методология Обхват: всички проекти (със статус – в изпълнение, временно спрени или приключили), без прекратени. Направени преобразувания: не са включени проекти, които се изпълняват на територията на няколко общини (на обща ст. 484 млн. лева – договорени и 433 млн. лева – разплатени средства) или на територията на цялата страна (на обща стойност 222 млн. лева – договорени или 112 млн. лева – разплатени средства).

Констатации	При съотнасяне на абсолютната текуща стойност на БФП спрямо броя на жителите на съответните общини, териториалното разпределение се променя значително спрямо посоченото в т. 1.3 на	Договорени		Разплатени	
		Бр. терит. единици	229	229	229
		Средна аритметична	355	250	250
		Медиана	216	181	181
		Стандартно откл.	250	211	211
		Коеф. на вариация	70%	85%	85%
		Размах	1 496	1 307	1 307
		Минимална ст-ст	13	13	13
		Максимална ст-ст	1 509	1 315	1 315

приложението. Общините с най-голямо население – София, Пловдив, Варна от най-големи бенефициенти по отношение на абсолютна сума на договорени средства по ОПРР, се приближават до средните стойности за страната. Общините договорили най-много средства на един жител са Белоградчик – 1509 лв./1ж., Добрич (град) – 1368 лв./1ж. и Бяла (Варненско) – 1315 лв./1ж. При някои от тях, това се дължи на специфични причини – напр. общ. Бяла изпълнява един единствен проект на по-голяма стойност, а населението ѝ е едва – 3421 души. На другия край са общини Елхово (13 лв./1ж.), Бобов дол (20 лв./1ж.) и Елена (23 лв./1ж.).

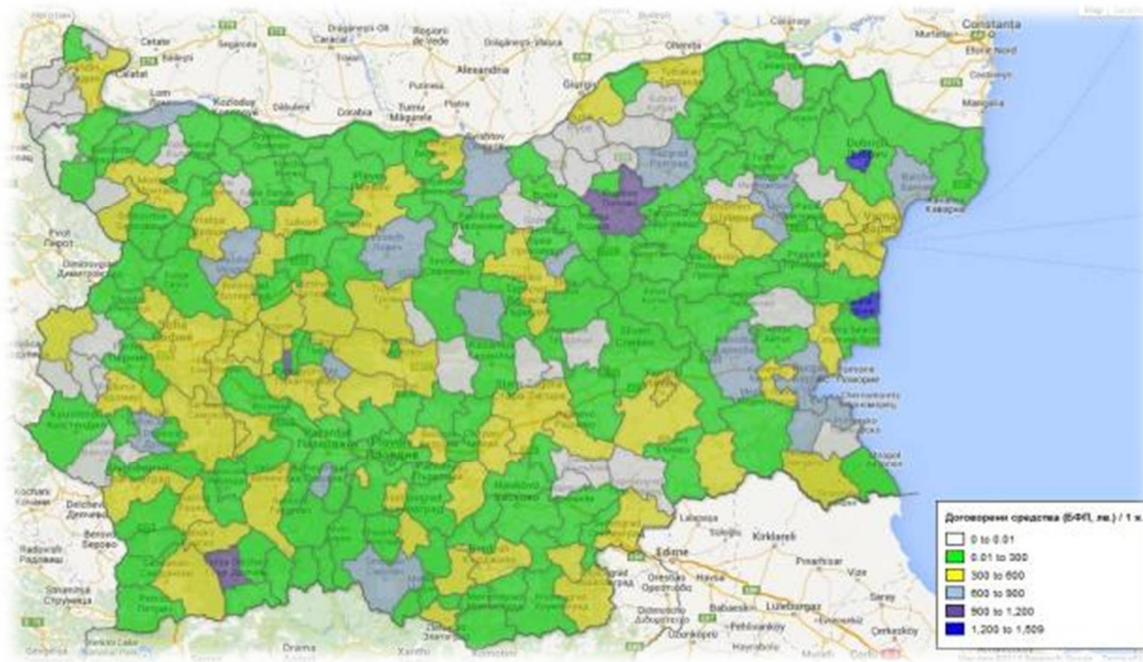
По отношение на разплатените средства на 1 жител, ситуацията е почти идентична. Запазват се и подредбата на общините, както по отношение на договорените средства, като единствено община Елена (23 лв./1ж.) е “изместена” от общ. Левски и Павликени – с по 20 лв./1ж. разплатени средства по проекти изпълнявани на територията на общината.

Изводи Териториалните различия между общините са сравнително високи – коефициентът на вариация и за договорените и за разплатените средства е над 50%, което говори за наличие на концентрация на ресурси в някои общини. При някои от общините това може да се обясни с наличието на по-големи проекти и същевременно малкото население на съответната община, но при други е обусловено от активно участие по програмата. Същевременно, следва да се отбележи, че към резултатите следва да се подхожда предпазливо, тъй като проекти изпълнявани на територията на 2 или повече общини, невключени в настоящия анализ, биха могли да повлияят на резултатите.



ЕВРОПЕЙСКИ СЪЮЗ
Европейски фонд
за регионално развитие

„Осъществяване на оценка на въздействието на интервенциите по
Оперативна програма „Регионално развитие“ 2007-2013 г.
и на приноса им за изпълнение на хоризонталните политики на ЕС“



[Препратка към интерактивна карта](#)

Териториално разпределение по видове интервенции

В настоящия раздел, проектите изпълнявани по ОПРР, са групирани по видове интервенции, като обект на анализ са 11 области – (1) образователна инфраструктура, (2) социална инфраструктура, (3) културна инфраструктура, (4) здравна инфраструктура, (5) енергийна ефективност в образователната инфраструктура, (6) деинституционализация, (7) Градска среда, (8) превенция на риска, (9) Пътна инфраструктура, (10) Туристическа инфраструктура и (11) интегриран градски транспорт. Десет от тях са разгледани на ниво община, а един (пътна инфраструктура) – на ниво област. Това се дължи на обстоятелството, че значението и мястото на изпълнение на голяма част от подобен тип проекти надхвърлят границите само на една община. Информацията е на база справка от публичния модул на ИСУН за състоянието и статуса на проектите по ОПРР към 31.12.2014 г. Допълнителна информация е представена към всяка отделна подточка.

3.7 Разпределение на договорени и разплатени средства за образователна инфраструктура / жител – ниво Община

Методология Обхват: всички проекти (със статус – в изпълнение, временно спрени или приключили), без прекратени. Включени са проектите с образователна насоченост от схеми BG161PO001/1.1-01/2007, BG161PO001/1.1-02/2008, BG161PO001/1.1-07/2009 и BG161PO001/4.1-01/2007.

Констатации Идентифицирани са общо 114 проекта с образователна насоченост, изпълнявани в рамките на 96 общини, които са изпълнени или се изпълняват в рамките на ОПРР 2007-2013. На територията на 75 от общините общият размер на договорената БФП на един жител от съответната община е до 151 лв., при 19 – между 151 и 302 и едва при 2 е над 302 лв./ жител.

Изводи Видно от картата на териториалното разпределение представена по-долу, проектите са сравнително равномерно разпределени на територията на цялата страна. Общините с най-висока стойност на договорени и разплатени средства на 1 жител са Маджарово, Каспичан и Аксаково.





ЕВРОПЕЙСКИ СЪЮЗ
Европейски фонд
за регионално развитие

„Осъществяване на оценка на въздействието на интервенциите по
Оперативна програма „Регионално развитие“ 2007-2013 г.
и на приноса им за изпълнение на хоризонталните политики на ЕС“



[Препратка към интерактивна карта](#)



ЕВРОПЕЙСКИ СЪЮЗ
Европейски фонд
за регионално развитие

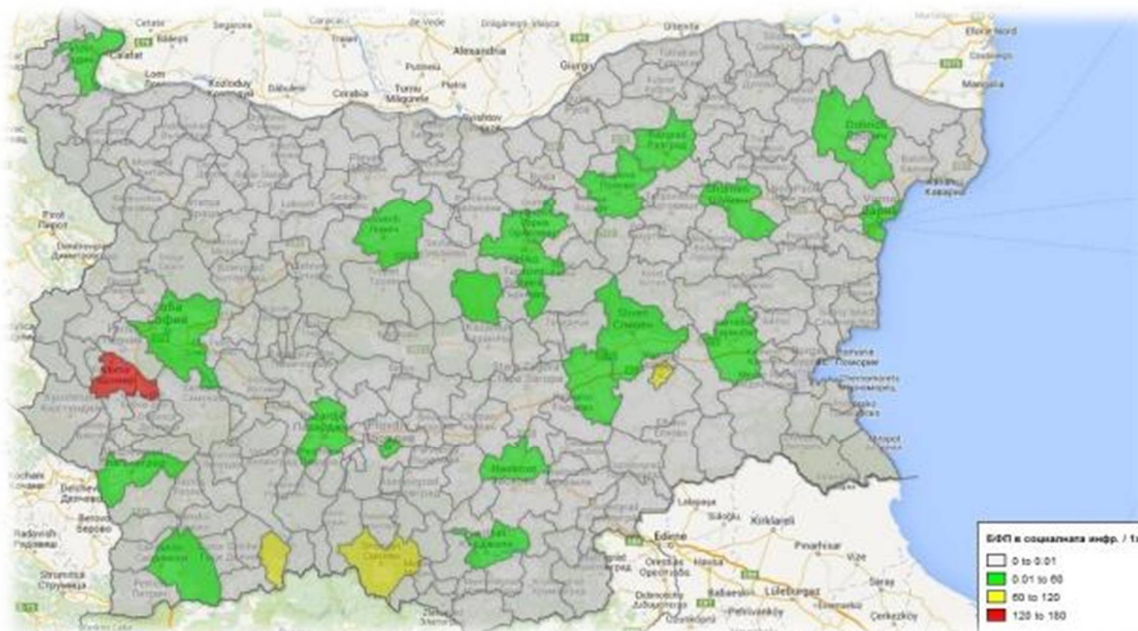
„Осъществяване на оценка на въздействието на интервенциите по
Оперативна програма „Регионално развитие“ 2007-2013 г.
и на приноса им за изпълнение на хоризонталните политики на ЕС“



3.8 Разпределение на договорени и разплатени средства за социална инфраструктура / жител – ниво Община

Методология Обхват: всички проекти (със статус – в изпълнение, временно спрени или приключили), без прекратени. Включени са проектите от схеми BG161PO001/1.1.01/2007, BG161PO001/1.1.03/2008 и BG161PO001/1.1.04/2007. Не са включени 23 проекта изпълнявани на територията на няколко общини – с обща стойност на подкрепа 7,3 млн. лева.

Констатации и изводи В ОПРР са идентифицирани общо 49 проекта насочени към социалната инфраструктура, като в картата на териториалното разпределение по-долу са представени само тези от тях, които се изпълняват само на територията на една община – 26 броя. Общият размер на текущата стойност на БФП на тези проекти е 38,5 млн. лева, а разплатените средства към края на 2014 г. са 37 млн. лв. Изпълняват се на територията на 24 общини. Предвид неголемия брой на проектите и общините на чиято територия те се изпълняват, не могат да се направят обобщаващи изводи за този тип интервенция по отношение на териториалното разпределение.



[Препратка към интерактивна карта](#)



ЕВРОПЕЙСКИ СЪЮЗ
Европейски фонд
за регионално развитие

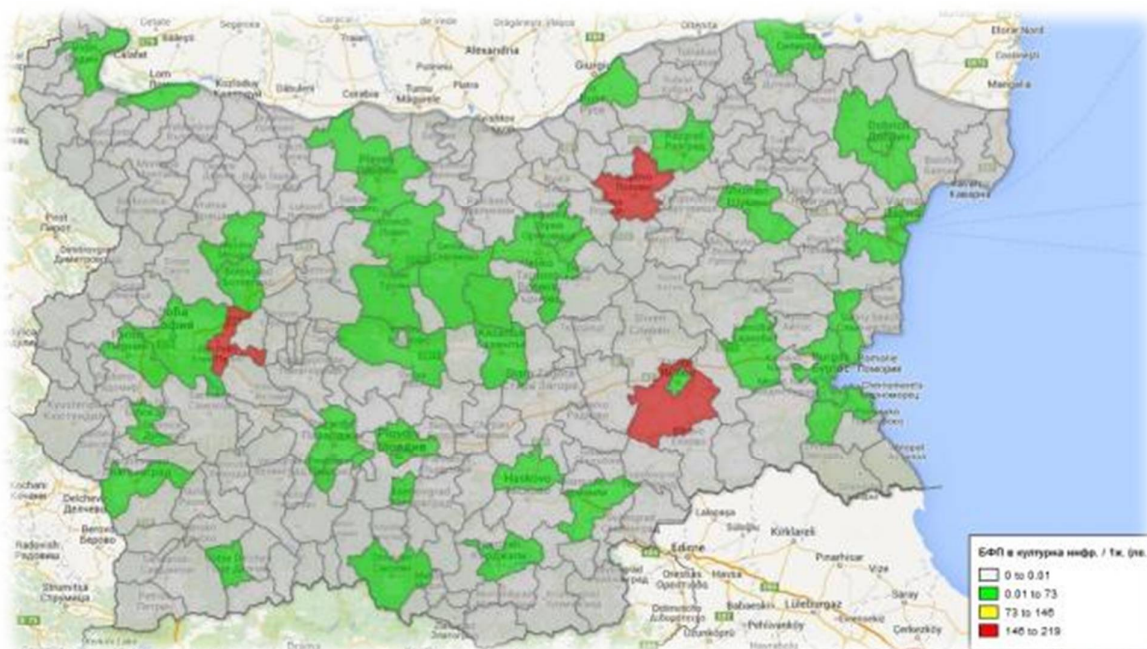
„Осъществяване на оценка на въздействието на интервенциите по
Оперативна програма „Регионално развитие“ 2007-2013 г.
и на приноса им за изпълнение на хоризонталните политики на ЕС“



3.9 Разпределение на договорени и разплатени средства за културна инфраструктура/ жител – ниво община

Методология Обхват: всички проекти (със статус – в изпълнение, временно спрени или приключили), без прекратени. Включени са проекти попадащи в схеми BG161PO001/1.1-01/2007, BG161PO001/1.1-05/2008 и BG161PO001/1.1-10/2010. Следва да се вземе предвид, че някои от проектите по програмата имат характеристики едновременно на туристическа атракция и културно-исторически обект (напр. Палеонтологичното находище - с. Дорково). Подобни проекти, съгласно указанията на УО, за целите на настоящата оценка са класифицирани като културна инфраструктура.

Констатации и изводи С културна насоченост са идентифицирани общо 67 проекта, изпълнявани на територията на 46 общини. Към 31 декември по тези проекти общо са разплатени 80,5 млн. лева от договорени средства – общо 89 млн. лева. Карта на разпределението на договорената БФП на база броя на жителите в съответните общини е представена по-долу. Финансовото разпределение е сравнително равномерно, като при едва 3 общини (Тунджа, Попово и Елин Пелин) БФП на жител е с по-отчетливи стойности (над 150 лв. / жител). Предвид сравнително ограничения брой на проектите с културен характер, трудно могат да бъдат направени значими обобщения и изводи.



[Препратка към интерактивна карта](#)



ЕВРОПЕЙСКИ СЪЮЗ
Европейски фонд
за регионално развитие

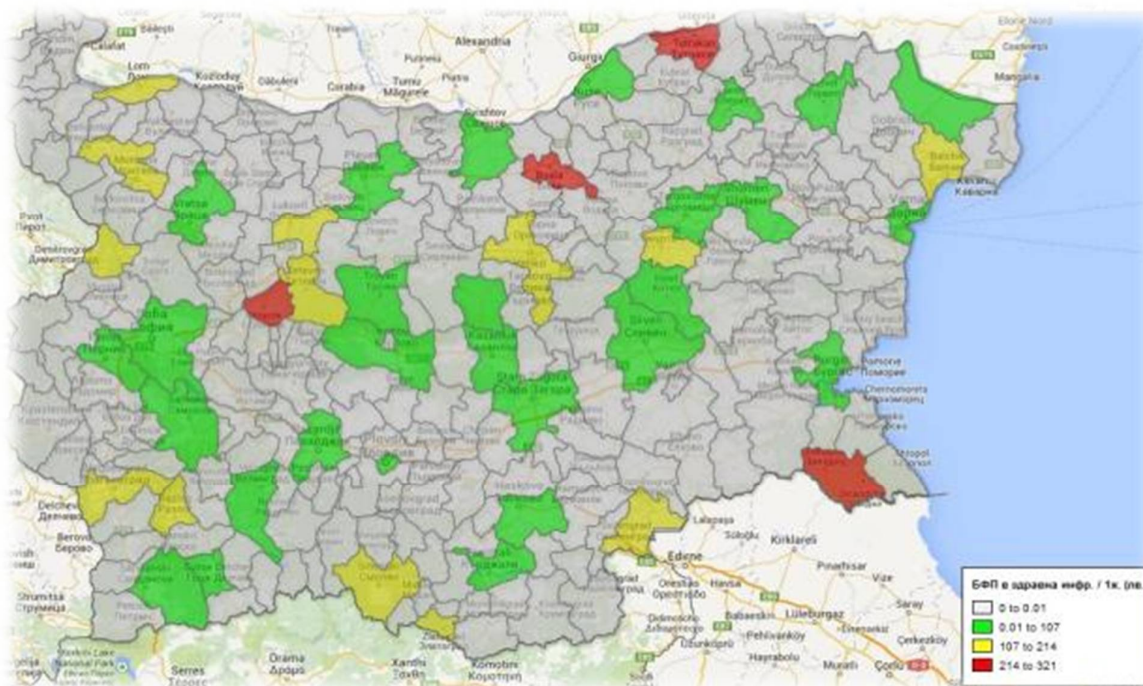
„Осъществяване на оценка на въздействието на интервенциите по
Оперативна програма „Регионално развитие“ 2007-2013 г.
и на приноса им за изпълнение на хоризонталните политики на ЕС“



3.10 Разпределение на договорени и разплатени средства за здравна инфраструктура / жител – ниво Община

Методология Обхват: всички проекти (със статус – в изпълнение, временно спрени или приключили), без прекратени. Включени са проектите, попадащи в схеми BG161PO001/1.1-08/2010, BG161PO001/1.1-11/2011 и BG161PO001/4.1-05/2011. По схемите няма проекти, които да се изпълняват на територията на няколко общини едновременно.

Констатации и изводи Към 31.12.2014 г., са изпълнени / са в изпълнение 53 проекта, насочени към подобряване на здравната инфраструктура, които се изпълняват на територията на 37 общини, като общият размер на текущата стойност на БФП е 272 млн. лева., а разплатените средства възлизат на 172 млн. лв. Размерът на БФП в 28 от областите е до 107 лв./жител, в 13 между 107 и 214 лв. /жител, при едва 4 – над 214 лв.



[Препратка към интерактивна карта](#)



ЕВРОПЕЙСКИ СЪЮЗ
Европейски фонд
за регионално развитие

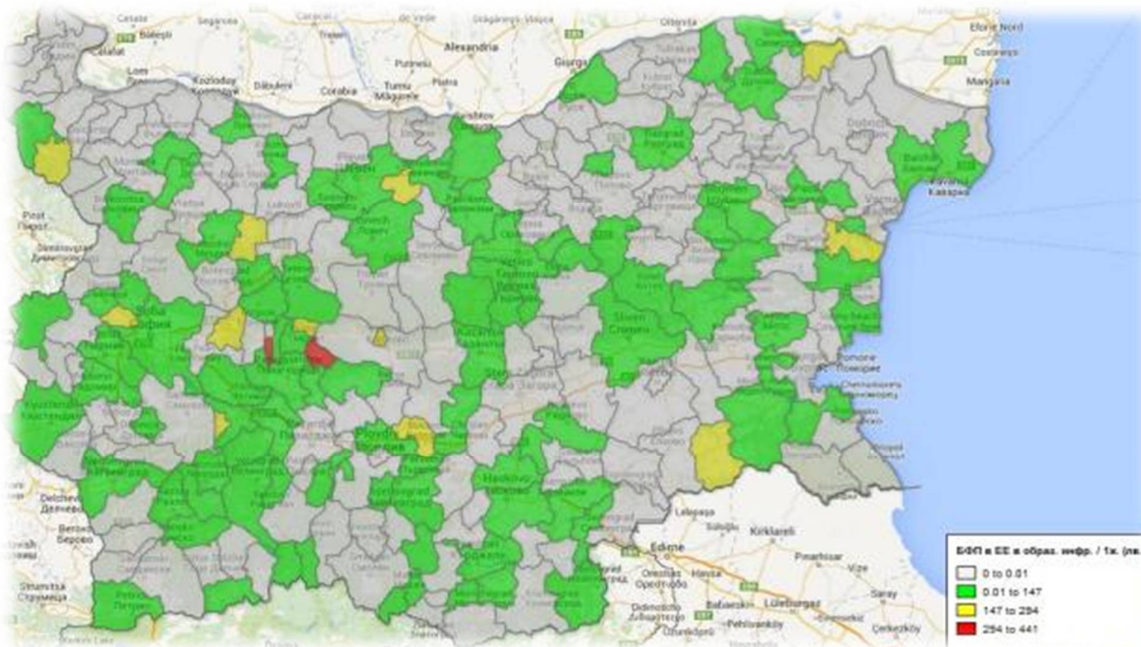
„Осъществяване на оценка на въздействието на интервенциите по
Оперативна програма „Регионално развитие“ 2007-2013 г.
и на приноса им за изпълнение на хоризонталните политики на ЕС“



3.11 Разпределение на договорени и разплатени средства за енергийна ефективност в образователната инфраструктура/жител – ниво Община

Методология Обхват: всички проекти (със статус – в изпълнение, временно спрени или приключили), без прекратени. Включени са проектите, попадащи в схеми BG161PO001/1.1-09/2010 и BG161PO001/4.1-03/2010. По схемите няма проекти, които да се изпълняват на територията на няколко общини едновременно.

Констатации и изводи Общо са идентифицирани 117 проекта насочени към интервенции в енергийна ефективност в образователната инфраструктура, които се изпълняват на територията на 113 общини от всичките 28 области в страната. Общият размер на безвъзмездната финансова подкрепа възлиза на 137 млн. лева, а разплатените средства – на 115 млн. лева. При 99 от общините общият размер на подкрепата от ОПРР е до 147 лв. / 1 ж., при 12 – между 147 и 294 лв. / 1 ж., за община Копривщица той възлиза на 296 лв./1ж., а при община Чавдар, размерът на подкрепата е значително над 294 лв. (440 лв. / жител).



[Препратка към интерактивна карта](#)



ЕВРОПЕЙСКИ СЪЮЗ
Европейски фонд
за регионално развитие

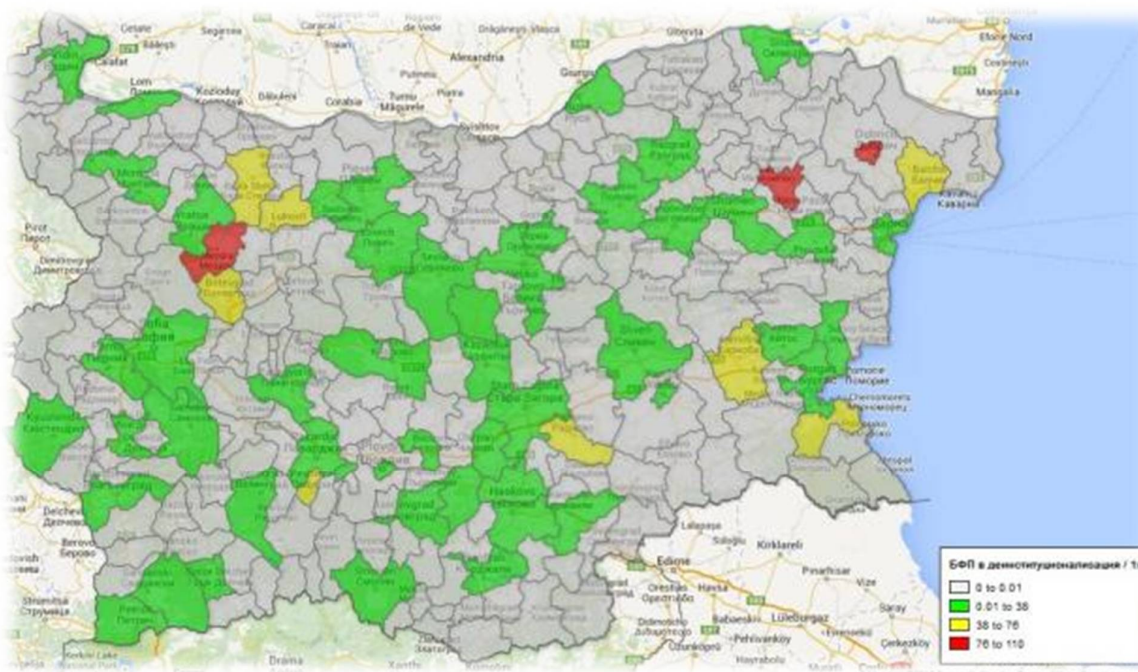
„Осъществяване на оценка на въздействието на интервенциите по
Оперативна програма „Регионално развитие“ 2007-2013 г.
и на приноса им за изпълнение на хоризонталните политики на ЕС“



3.12 Разпределение на договорени и разплатени средства за деинституционализация / жител – ниво Община

Методология Обхват: всички проекти (със статус – в изпълнение, временно спрени или приключили), без прекратени. Към този тип интервенция попада единствено схема BG161PO001/1.1-12/2011. По схемата няма проекти, които да се изпълняват на територията на няколко общини едновременно.

Констатации и изводи Общо са идентифицирани 61 проекта насочени към интервенции за деинституционализация, които се изпълняват на територията на различни общини във всяка една от 28-те области в страната. Общият размер на безвъзмездната финансова помощ е 91 млн. лева, а разплатените към края на 2014 г. средства са 81 млн. лв. Разпределението е сравнително равномерно – при 51 от общините договорената подкрепа на жител е до 38 лв./жител, при 7 – между 38 и 76 лв./жител, а при 3 (Добрич, Мездра, Нови пазар) – над 76 лв. – съответно 109, 95 и 88 лв. на жител от съответната община.



[Препратка към интерактивна карта](#)



ЕВРОПЕЙСКИ СЪЮЗ
Европейски фонд
за регионално развитие

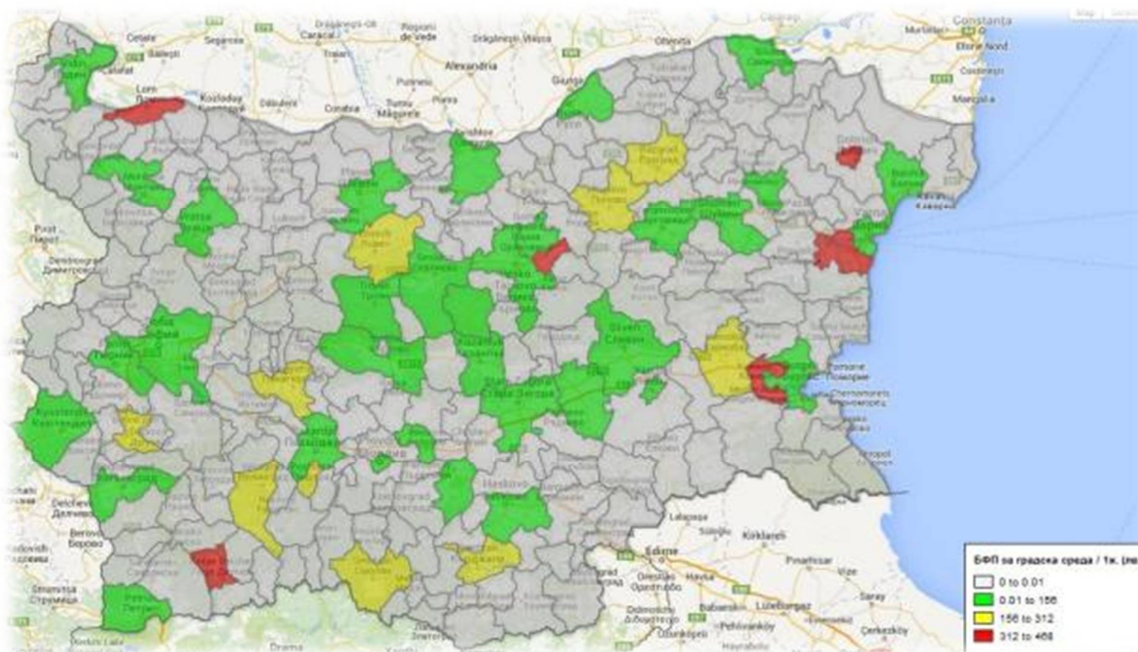
„Осъществяване на оценка на въздействието на интервенциите по
Оперативна програма „Регионално развитие“ 2007-2013 г.
и на приноса им за изпълнение на хоризонталните политики на ЕС“



3.13 Разпределение на договорени и разплатени средства за Градска среда /жител – ниво Община

Методология Обхват: всички проекти (със статус – в изпълнение, временно спрени или приключили), без прекратени. В рамките на този тип интервенция попадат схеми BG161PO001/1.4-02/2008, BG161PO001/1.4-05/2009 и BG161PO001/1.4-9/2012. По схемите няма проекти, които да се изпълняват на територията на няколко общини едновременно.

Констатации и изводи Общо са идентифицирани 75 проекта с насоченост към градската среда, които се изпълняват на територията на 51 общини в 27 от 28-те области в страната. Общият размер на БФП е 351 млн. лева., а разплатените средства към края на декември 2014 г. възлизат на 277 млн. лева. Размерът на безвъзмездната подкрепа получена по програмата за 34 общини е до 156 лв. на 1 жител, при 10 – между 156 и 312 и при 7 – между 312 и 468 лв. жител.



[Препратка към интерактивна карта](#)



ЕВРОПЕЙСКИ СЪЮЗ
Европейски фонд
за регионално развитие

„Осъществяване на оценка на въздействието на интервенциите по
Оперативна програма „Регионално развитие“ 2007-2013 г.
и на приноса им за изпълнение на хоризонталните политики на ЕС“

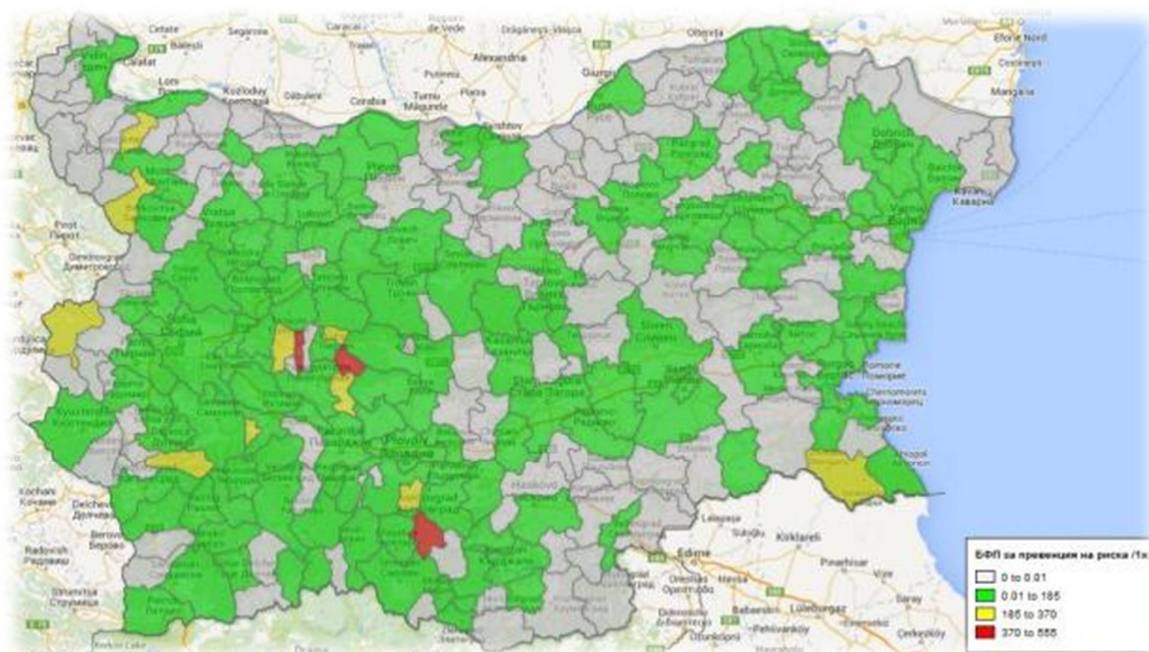


3.14 Разпределение на договорени и разплатени средства за превенция на риска /жител – ниво Община

Методология Обхват: всички проекти (със статус – в изпълнение, временно спрени или приключили), без прекратени. В рамките на този тип интервенция попадат схеми BG161PO001/1.4-01/2007, BG161PO001/1.4-03/2008, BG161PO001/1.4-04/2009, BG161PO001/1.4-06/2010, BG161PO001/4.1-02/2008 и BG161PO001/4.1-04/2010.

Констатации и изводи Проекти свързани с превенция на риска се изпълняват на територията на голяма част от страната – на територията на 143 общини от всички области в страната се изпълняват 144 проекта. Общият размер на договорената БФП възлиза на 201 млн. лева, а на разплатената – 163 млн. Следва да се отбележи, че в рамките на проект BG161PO001-1.4.01-0002-C0001 се изпълняват дейности на територията на две или повече общини едновременно.

Като цяло, дейностите по този тип интервенция са сравнително равномерно разпределени на територията на цялата страна и почти липсват екстремни стойности (с изключение на общините Лъчи и Чавдар. – съответно 553 и 513 лв. / 1 ж.)



[Препратка към интерактивна карта](#)



ЕВРОПЕЙСКИ СЪЮЗ
Европейски фонд
за регионално развитие

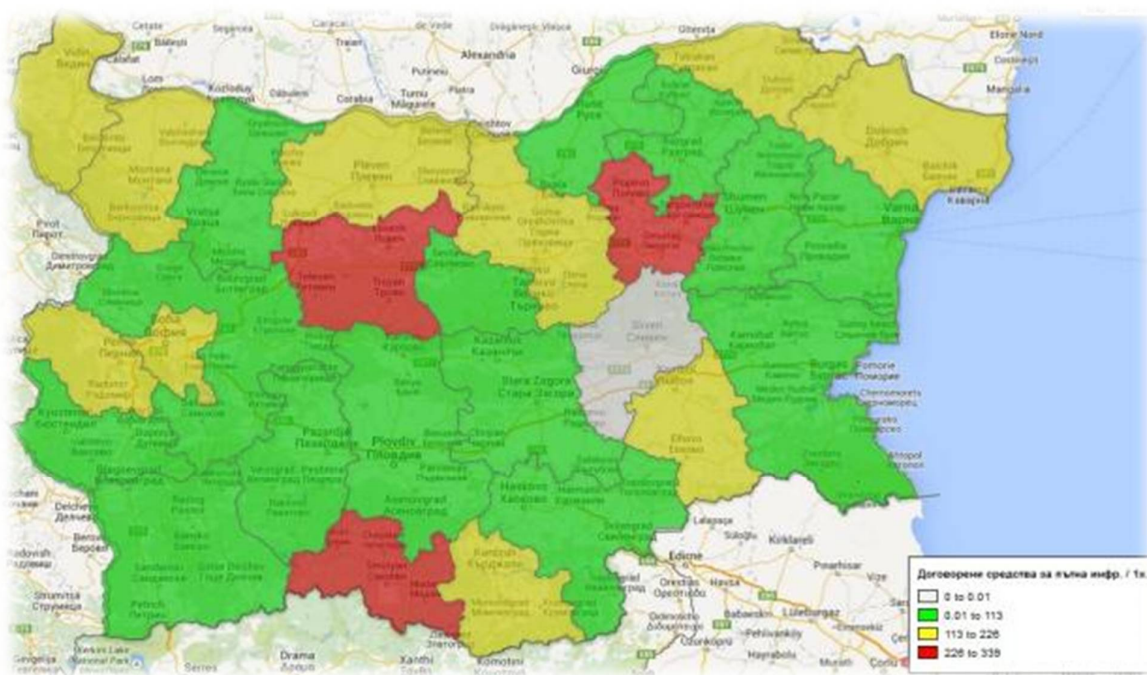
„Осъществяване на оценка на въздействието на интервенциите по
Оперативна програма „Регионално развитие“ 2007-2013 г.
и на приноса им за изпълнение на хоризонталните политики на ЕС“



3.15 Разпределение на договорени и разплатени средства за Пътна инфраструктура / жител – ниво Област

Методология Обхват: всички проекти (със статус – в изпълнение, временно спрени или приключили), без прекратени. Включени са проектите по схеми BG161PO001/2.1-01/2007 и BG161PO001/2.1-02/2007. Характерното за тези схеми, е че над половината от тях се изпълняват на територията на няколко общини едновременно. Поради това обстоятелство, като ниво на визуализация и анализ е предпочетено ниво “област”.

Констатации и изводи Общо са идентифицирани 85 проекта с транспортна насоченост, които се изпълняват на територията на над 34 общини в 27 от 28-те области в страната. 50 от проектите се изпълняват на територията на 2 или повече общини. Общият размер на стойността на договорената подкрепа е 817 млн. лева, като от тях са разплатени към 31 декември 2014 г. над 558 млн. лева. На картата по-долу е представена средната стойност на БФП на един жител от съответната област. В една област не се изпълняват проекти с транспортна насоченост по ОПРР – област Сливен, а най-големите бенефициенти са съответно области Смолян (размер на безвъзмездната помощ – 338 лв./ 1 ж.) и Търговище (размер на договорените средства 275 лв./ 1 ж.).



[Препратка към интерактивна карта](#)

3.16 Разпределение на договорени и разплатени средства за Туристическа инфраструктура / жител – ниво Община

Методология Обхват: всички проекти (със статус – в изпълнение, временно спрени или приключили), без прекратени. Включени са проекти попадащи в приоритетна ос 3 - BG161PO001/3.1-01/2008, BG161PO001/3.1-02/2009, BG161PO001/3.1-03/2010, BG161PO001/3.1-04/2011, BG161PO001/3.2-02/2011, BG161PO001/3.2-03/2012 и BG161PO001/3.3-01/2008.

Констатации и изводи Общо са идентифицирани 123 проекта, с текущ размер на БФП над 282 млн. лева (от тях разплатени 199 млн. лв.), изпълнявани на териториите на над 65 общини във всичките 28 области в страната. Следва да се отбележи, че 50 проекта с обща стойност на БФП 65 млн. лева се изпълняват едновременно на територията на няколко общини, което до голяма степен ще има отражение върху представената карта на териториално разпределение, която обхваща единствено проектите изпълнявани единствено на територията на една община.

Без да се отчитат този тип проекти (изпълнявани едновременно на територията на две или повече общини), разпределението е сравнително равномерно, като в 59 от общо 65-те участващи общини, размерът на БФП е до 300 лв., а големият диапазон на стойностите се дължи на община Бяла (обл. Варна), при която БФП е 979 лв. на жител. Това се дължи на единствения изпълняван от общината проект по ОПРР – „Консервация, реставрация, експониране и социализация на "Антично селище и късноантична крепост" на нос Св. Атанас и превръщането им във водеща туристическа атракция на територията на община Бяла, Варненска област“.





ЕВРОПЕЙСКИ СЪЮЗ
Европейски фонд
за регионално развитие

„Осъществяване на оценка на въздействието на интервенциите по
Оперативна програма „Регионално развитие“ 2007-2013 г.
и на приноса им за изпълнение на хоризонталните политики на ЕС“



[Препратка към интерактивна карта](#)



ЕВРОПЕЙСКИ СЪЮЗ
Европейски фонд
за регионално развитие

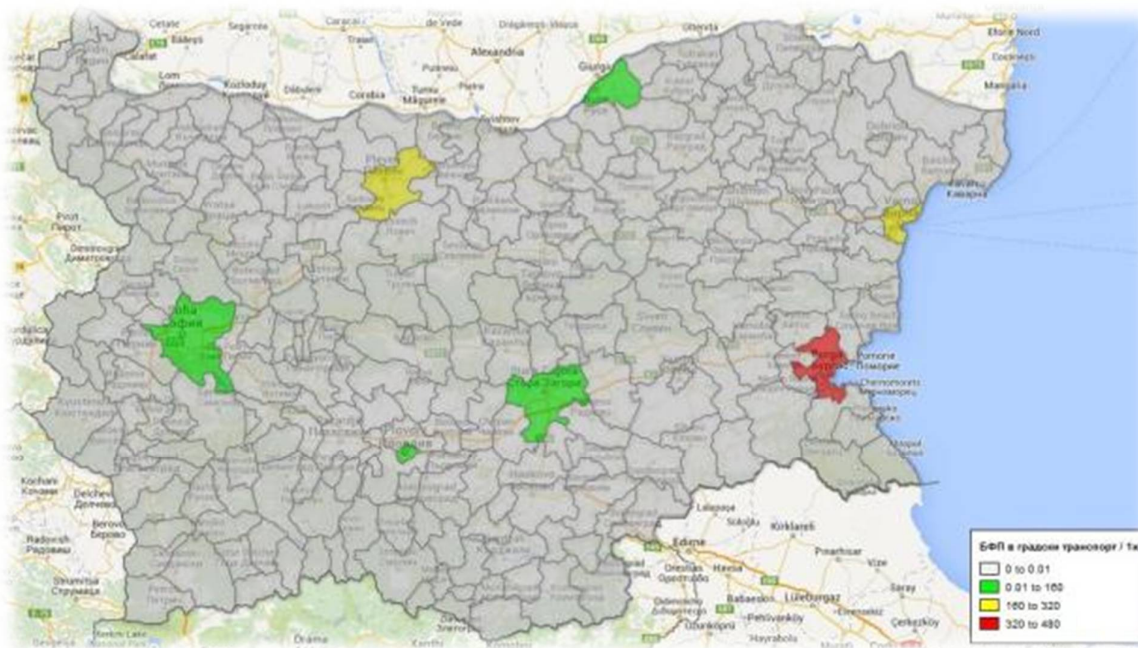
„Осъществяване на оценка на въздействието на интервенциите по
Оперативна програма „Регионално развитие“ 2007-2013 г.
и на приноса им за изпълнение на хоризонталните политики на ЕС“



3.17 Разпределение на договорени и разплатени средства за интегриран градски транспорт / жител – ниво Община

Методология Обхват: всички проекти (със статус – в изпълнение, временно спрени или приключили), без прекратени. Включени са проекти попадащи в схеми BG161PO001/1.5-01/2010, BG161PO001/1.5-02/2011 и BG161PO001/1.5-03/2011.

Констатации и изводи Схемите в областта на интегрирания градски транспорт са изключително специализирани – в рамките на трите схеми се изпълняват общо 7 проекта, като те обхващат единствено териториите на най-големите градове в страната. Това обстоятелство е илюстрирано и на картата на териториалното разпределение на този тип интервенция. Общият размер на финансовата подкрепа по програмата за изпълнение на проектите е 403 млн. лева, а на разплатените към 31 декември средства – 251 млн. лева. Проектът с най-голяма стойност на БФП на 1 жител от съответната община е този на община Бургас – 479 лв./жител, докато този с най-малък размер е на Столична община – 75 лв./жител.



[Препратка към интерактивна карта](#)

Териториално разпределение по общини, съгласно възприетия модел за умерен полицентризъм

В настоящия раздел, изпълняваните проекти по ОПРР и в частност подкрепените по част от интервенциите обекти са допълнително разгледани през призмата на 67-те града, които ще бъдат основно подкрепени през следващия програмен период.



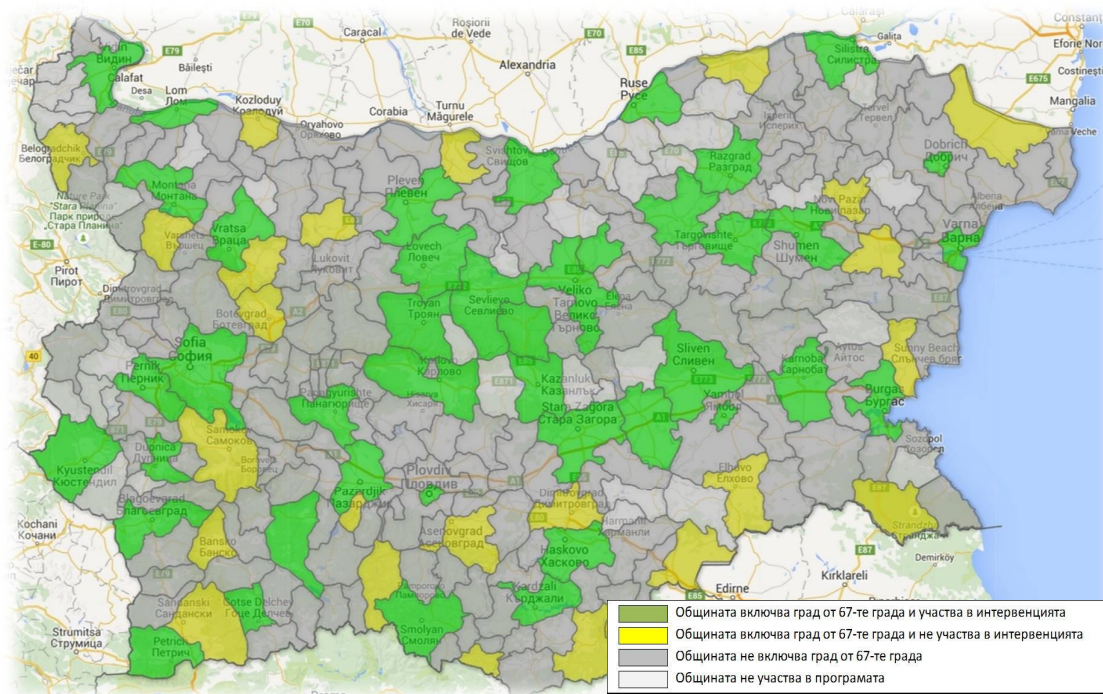
ЕВРОПЕЙСКИ СЪЮЗ
Европейски фонд
за регионално развитие

„Осъществяване на оценка на въздействието на интервенциите по
Оперативна програма „Регионално развитие“ 2007-2013 г.
и на приноса им за изпълнение на хоризонталните политики на ЕС“



За целта, общините на чиято територия се намира някой от 67-те града за подкрепа, са маркирани в различни цветове – участващите по някоя от интервенциите общини са маркирани в зелено, а тези които не участват – в жълто. В тъмно сиво са оцветени общини, на чиято територия няма разположен град, включен в списъка на 67-те града (на тяхна територия може и да има подкрепени обекти) за подкрепа по програмата за период 2014 – 2020. В светло сиво са маркирани общини, които въобще не участват в програмата. Също така, следва да се има предвид, че участието по някоя от интервенциите на община, на чиято територия е разположен един от 67-те града за подкрепа, не означава задължително, че подкрепата е концентрирана в този град.

3.18 Разпределение на обектите по видове общини по интервенция “Градска среда”



[Препратка към интерактивна карта](#)

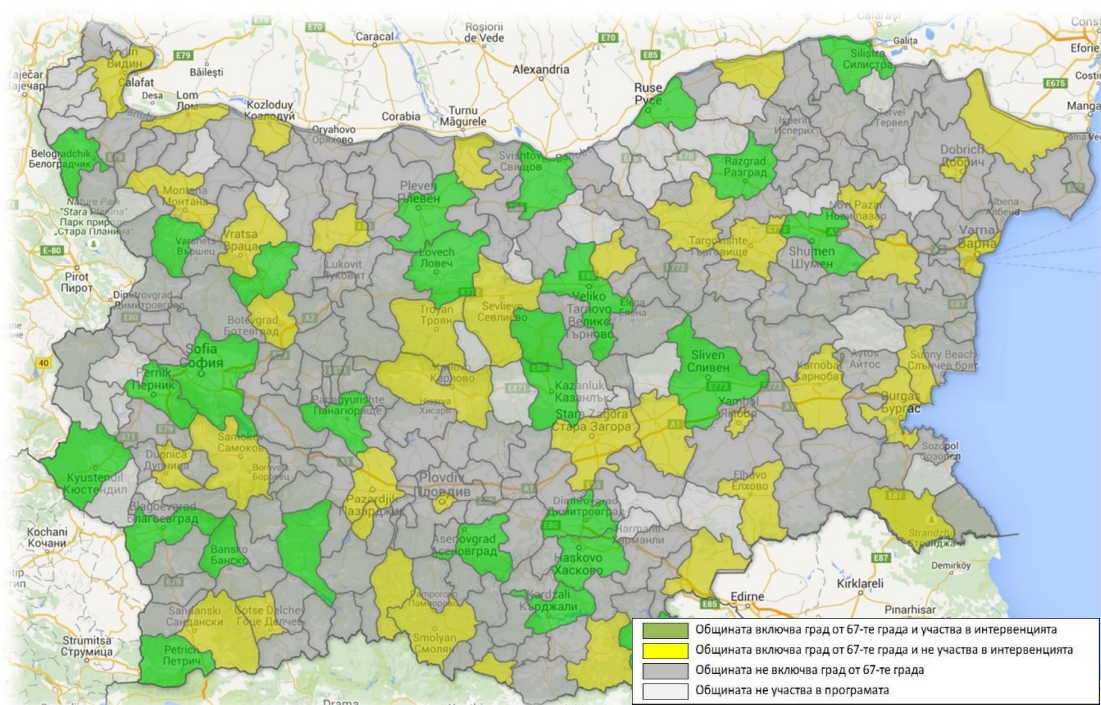


ЕВРОПЕЙСКИ СЪЮЗ
Европейски фонд
за регионално развитие

„Осъществяване на оценка на въздействието на интервенциите по
Оперативна програма „Регионално развитие“ 2007-2013 г.
и на приноса им за изпълнение на хоризонталните политики на ЕС“



3.19 Разпределение на обектите по видове общини по интервенция “Енергийна ефективност в образователната инфраструктура”



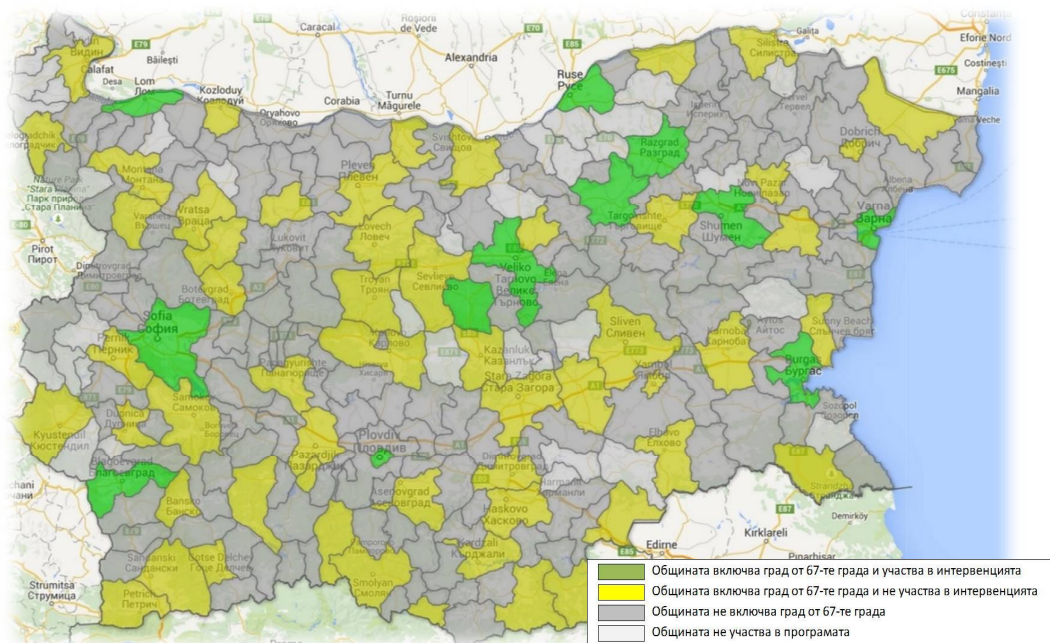
[Препратка към интерактивна карта](#)

3.20 Разпределение на обектите по видове общини по интервенция “Културна инфраструктура”



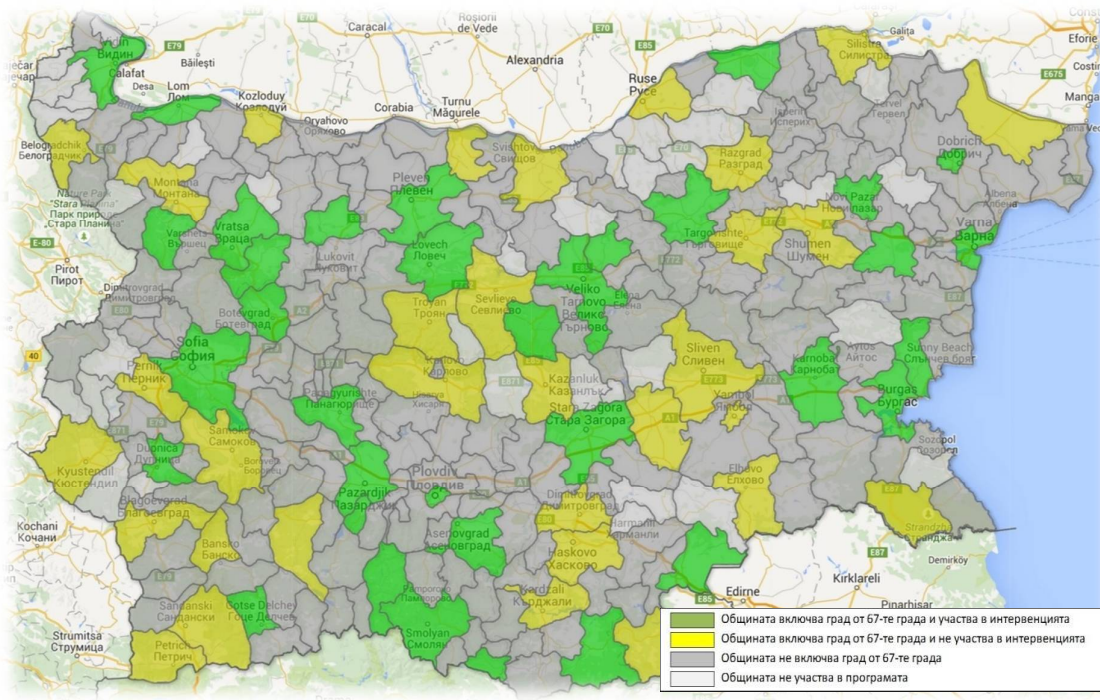
ЕВРОПЕЙСКИ СЪЮЗ
Европейски фонд
за регионално развитие

„Осъществяване на оценка на въздействието на интервенциите по
Оперативна програма „Регионално развитие“ 2007-2013 г.
и на приноса им за изпълнение на хоризонталните политики на ЕС“



[Препратка към интерактивна карта](#)

3.21 Разпределение на обектите по видове общини по интервенция “Образователна инфраструктура”



[Препратка към интерактивна карта](#)

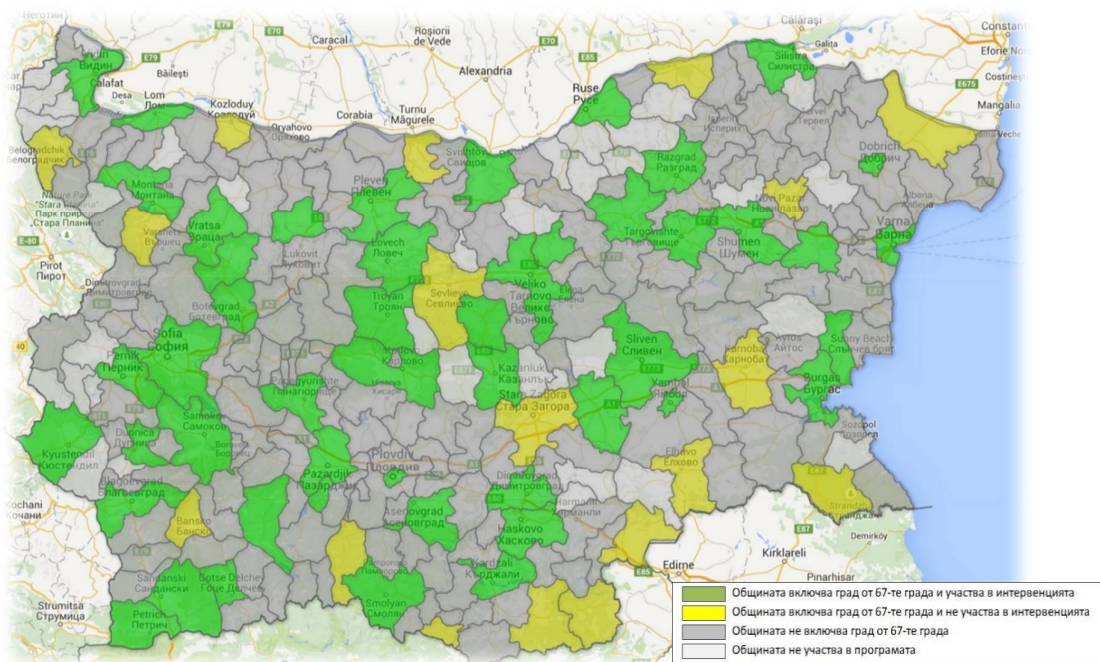


ЕВРОПЕЙСКИ СЪЮЗ
Европейски фонд
за регионално развитие

„Осъществяване на оценка на въздействието на интервенциите по
Оперативна програма „Регионално развитие“ 2007-2013 г.
и на приноса им за изпълнение на хоризонталните политики на ЕС“



3.22 Разпределение на обектите по видове общини по интервенция “Социална инфраструктура”



[Препратка към интерактивна карта](#)

4. *Списък с проекти, които са посетени в рамките на оценката и на интервюираните експерти от УО*

Посетени проекти

Проект	Интервюирани лица
Проект BG161PO001-1.1.07-0024-C0001 "Реконструкция, модернизация и мерки за енергийна ефективност в комплекс 'Ректорат' на Софийски университет 'Св. Климент Охридски'"	
Проект BG161PO001-2.1.01-0020-C0001 „Лот 18 Рехабилитация на път III-3505 Казачево – Стефаново – Дебнево – Велчево, област Ловеч“	
Проект BG161PO001-1.1.01-0085-C0001 "Подкрепа за осигуряване на подходяща и рентабилна социална инфраструктура, допринасяща за развитие в Община Пазарджик"	
Проект BG161PO001-1.1.10-0021-C0001 "Регионален фестивал на изкуствата - Пазарджик"	
Проект BG161PO001-1.1.12-0002-C0001 "Модернизиране на отделение по лъчелечение към „Комплексен онкологичен център - Стара Загора“"	
Проект BG161PO001-4.2.01-0048-C0001 “Електронна платформа за обмен на добри практики и развитие на регионален туризъм”	
Проект BG161PO001-1.4.05-0017-C0001 "Благоустрояване на обществено значими пространства в подкрепа на социалната интеграция и устойчивото развитие на градската среда в община Бургас"	
Проект BG161PO001-1.1.01-0033-C0001 „Подобряване на образователната инфраструктура в община Бургас“	
Проект BG161PO001-1.4.06-0021-C0001 "Защита на морския бряг на гр. Балчик от абразия и ерозия"	
Проект BG161PO001-1.1.09-0009-C0001 "Повишаване енергийната ефективност на образователната инфраструктура на територията на община Балчик"	
Проект BG161PO001-1.1.11-0008-C0001 „Изграждане на три Центъра за настаняване от семеен тип на територията на гр. Русе“	
Проект BG161PO001-3.1.03-0030-C0001 „Развитие на културно-исторически атракции в градски туристически ансамбъл“	
Проект BG161PO001-3.1.03-0012-C0001 „Травна - градът, в който се ражда красотата“	



ЕВРОПЕЙСКИ СЪЮЗ
Европейски фонд
за регионално развитие

„Осъществяване на оценка на въздействието на интервенциите по
Оперативна програма „Регионално развитие“ 2007-2013 г.
и на приноса им за изпълнение на хоризонталните политики на ЕС“



Проект BG161PO001-4.1.04-0006-C0001 „Изграждане на инфраструктурни съоръжения по река Тревненска в гр. Трявна за предотвратяване на наводнения“	
Проект BG161PO001-1.1.09-0038-C0001 „Прилагане на мерки за енергийна ефективност в общинската и образователната инфраструктура на община Ловеч“	
Проект BG161PO001-1.1.11-0006-C0001 "Изграждане на Център за настаняване от семеен тип в УПИ XVIII, стр. квартал 62, жк „Победа“ в гр. Червен бряг и защитено жилище в УПИ XI, стр. квартал 75 по плана на Пети квартал по ПУП-ПРЗ на гр. Червен бряг"	

Интервюирани експерти на УО

отдел "Програмиране, оценка, информация и публичност":	
отдел "Изпълнение на програмните приоритети":	
отдел "Мониторинг":	
отдел "Финансово управление и контрол":	
отдел "Законодателство, оценка на риска и нередности":	
отдел "Последващ контрол":	
отдел "Югозападен район" - гр. София:	



ЕВРОПЕЙСКИ СЪЮЗ
Европейски фонд
за регионално развитие

„Осъществяване на оценка на въздействието на интервенциите по
Оперативна програма „Регионално развитие“ 2007-2013 г.
и на приноса им за изпълнение на хоризонталните политики на ЕС“



5. *Разпределение на общините според получените на глава от населението средства по ОПРР за периода 2007-2013 г.*

Област	Община	Плащания на глава от населението	Област	Община	Плащания на глава от населението
Общини от групата на 25% от всички общини с най-високи плащания на глава от населението			Общини от групата на 25% от всички общини с най-ниски плащания на глава от населението		
VAR05	Бяла-Варна	1 315	VID03	Бойница	0
VID01	Белоградчик	1 250	VID15	Грамада	0
DOB28	Добрич	1 249	VID22	Кула	0
SFO57	Чавдар	861	VID25	Макреш	0
TGV24	Попово	803	VID30	Ново село	0
BLG11	Гоце Делчев	765	VRC05	Борован	0
PAZ21	Пещера	748	LOV02	Априлци	0
LOV18	Ловеч	727	MON36	Чипровци	0
SML31	Смолян	721	MON38	Якимово	0
SHU22	Нови пазар	718	VTR26	Полски Тръмбеш	0
VTR20	Лясковец	704	VTR32	Сухиндол	0
SFO24	Копривщица	664	RAZ16	Кубрат	0
VRC27	Мездра	656	RAZ36	Цар Калоян	0
DOB03	Балчик	632	RSE03	Борово	0
BGS21	Созопол	611	RSE05	Ветово	0
BGS09	Карнобат	596	RSE08	Две могили	0
SHU19	Каспичан	592	RSE13	Иваново	0
SFO54	Антон	547	SLS01	Алфатар	0
VTR28	Свищов	546	VAR09	Вълчи дол	0
BGS04	Бургас	540	SHU11	Хитрино	0
PDV15	Лъки	535	BGS27	Приморско	0
	Георги				
MON14	Дамяново	507	BGS18	Руен	0
GAB05	Габрово	501	SLV24	Твърдица	0
VAR01	Аврен	481	SZR07	Гълъбово	0
VAR02	Аксаково	479	SZR22	Мъглиж	0
VAR04	Белослав	475	SZR38	Николаево	0
MON24	Лом	475	SZR24	Павел баня	0
RAZ26	Разград	469	KNL05	Бобошево	0
HKV18	Маджарово	454	KNL31	Невестино	0
BGS12	Малко Търново	450	KNL50	Трекляно	0
PAZ20	Панагюрище	448	PER08	Брезник	0
SLS34	Тутракан	443	PER19	Земен	0
KRZ02	Ардино	424	PER22	Ковачевци	0
SFO18	Етрополе	422	HKV29	Симеоновград	0



ЕВРОПЕЙСКИ СЪЮЗ
Европейски фонд
за регионално развитие

„Осъществяване на оценка на въздействието на интервенциите по
Оперативна програма „Регионално развитие“ 2007-2013 г.
и на приноса им за изпълнение на хоризонталните политики на ЕС“



PDV40	Перущица	402	HKV32	Тополовград	0
SFO58	Челопеч	400	JAM07	Елхово	8
SFO26	Костинброд	397	KNL04	Бобов дол	20
BLG03	Благоевград	389	PVN16	Левски	21
BGS08	Камено	381	VTR22	Павликени	21
LOV34	Троян	378	VTR13	Елена	23
JAM25	Тунджа	377	SLS10	Дулово	27
PDV37	Хисаря	373	DOB20	Крушари	30
SFO56	Мирково	371	KRZ14	Кирково	37
KNL48	Дупница	369	PDV07	Брезово	37
VTR04	Велико Търново	362	SFO43	Своге	39
BLG37	Разлог	356	PVN08	Гулянци	39
SFO39	Самоков	356	DOB29	Шабла	43
SFO59	Долна Баня	351	LOV36	Угърчин	43
PDV23	Първомай	351	VID06	Брегово	44
BGS17	Поморие	346	VRC20	Козлодуй	44
HKV11	Ивайловград	340	VRC21	Криводол	45
SFO07	Ботевград	338	SFO47	Златица	47
KRZ16	Кърджали	334	BGS23	Сунгурларе	47
SZR36	Чирпан	329	PDV33	Съединение	48
RSE04	Бяла-Русе	328	KRZ15	Крумовград	50
LOV33	Тетевен	323	DOB12	Генерал Тошево	51
BLG40	Сандански	323	MON04	Бойчиновци	52
PVN37	Червен бряг	321	RAZ11	Завет	55
VRC10	Враца	319	JAM22	Стралджа	55
GAB35	Трявна	316	PAZ29	Септември	56
HKV28	Свиленград	316	MON11	Вълчедръм	56
SFO25	Костенец	314	SLV11	Котел	57
PDV25	Раковски	313	BGS13	Царево	57
SFO17	Елин Пелин	313	DOB15	Добрич-селска	57
SHU23	Велики Преслав	312	VAR16	Дългопол	59
				Долна	
PVN24	Плевен	309	PVN10	Митрополия	59

Източник: ИСУН, към 31.12.2014 г.

* При изчисляването на размера на плащанията на глава от населението плащанията по проекти с бенефициент АПИ, Министерство на културата и други централни администрации са разпределени към общините, за които се отнасят. Изключени са плащанията по ОПРР 2007-2013 г., които не могат да се отнесат към някоя конкретна община, като например плащанията по проектите от ПО 5.



ЕВРОПЕЙСКИ СЪЮЗ
Европейски фонд
за регионално развитие

„Осъществяване на оценка на въздействието на интервенциите по
Оперативна програма „Регионално развитие“ 2007-2013 г.
и на приноса им за изпълнение на хоризонталните политики на ЕС“





ЕВРОПЕЙСКИ СЪЮЗ
Европейски фонд
за регионално развитие

„Осъществяване на оценка на въздействието на интервенциите по
Оперативна програма „Регионално развитие“ 2007-2013 г.
и на приноса им за изпълнение на хоризонталните политики на ЕС“



6. Протоколи от проведени срещи в рамките на Етап III



ЕВРОПЕЙСКИ СЪЮЗ
Европейски фонд
за регионално развитие

„Осъществяване на оценка на въздействието на интервенциите по Оперативна програма „Регионално развитие“ 2007-2013 г.

и на приноса им за изпълнение на хоризонталните политики на ЕС“



7. Таблица за съответствие с хоризонталните принципи

Схема	Равенство	Устойчиво развитие/ Опазване на околната среда	Липса на дискриминация	Партньорство	Обществени поръчки	Държавни помощи	Място на отразяване
1.1.02		да			да		В "Правила за кандидатстване" (5.1.5 - Степен на готовност/зрялост на проекта);
	да	да					В "Оценка на допустимостта" (6.4.2)
	да	да	да				В "Оценка на качеството" (6.4.3)
1.1.03		да			да		В "Правила за кандидатстване" (5.1.5 - Степен на готовност/зрялост на проекта);
	да	да					В "Оценка на допустимостта" (6.4.2)
	да	да	да				В "Оценка на качеството" (6.4.3)
1.1.04		да			да		В "Правила за кандидатстване" (5.1.5 - Степен на готовност/зрялост на проекта);
	да	да					В "Оценка на допустимостта" (6.4.2)
	да	да	да				В "Оценка на качеството" (6.4.3)
1.1.05	да	да			да		В "Оценка административното съответствие и допустимостта" (6.4.1)
	да	да	да				В "Оценка на качеството" (6.4.3)
1.1.06		да			да		В "Правила за кандидатстване" (5.1.5 - Степен на готовност/зрялост на проекта);
	да	да					В "Оценка на допустимостта" (6.4.2)
	да	да	да				В "Оценка на качеството" (6.4.3)
1.1.07	да	да			да		В "Оценка на допустимостта" (4.4.2)
						да	В "Режим на държавни помощи" (3.1)



ЕВРОПЕЙСКИ СЪЮЗ
Европейски фонд
за регионално развитие

„Осъществяване на оценка на въздействието на интервенциите по Оперативна програма „Регионално развитие“ 2007-2013 г.

и на приноса им за изпълнение на хоризонталните политики на ЕС“



1.1.08	да	да			да		В "Оценка административното съответствие и допустимостта" (6.4.1)
1.1.09	да	да			да		В "Оценка на допустимостта" (6.5.2)
1.1.10					да	да	В "Режим на държавни помощи" (4.2)
				да			В "Партньорство и допустимост на партньорите" (4.3.1.2)
	да	да					В "Оценка на допустимостта" (5.5.2)
		да					В "Техническа и финансова оценка" (5.5.3)
1.1.11					да	да	В "Режим на държавни помощи" (5.2)
	да	да					В "Критерии за оценка на проектните предложения" (6.6)
1.1.12	да	да			да		В "Критерии за оценка на проектните предложения" (6.3)
1.2.01					да	да	В "Режим на държавни помощи" (5.1)
	да	да					В "Критерии за оценка на проектните предложения" (6.5)
1.2.02				да	да		В "Партньорство" (5.1.1.2)
	да	да					В "Критерии за оценка на проектните предложения" (6.5)
1.4.01	да	да			да		В "Оценка на допустимостта" (5.3.2)
	да	да	да				В "Оценка на качеството" (5.3.3)
1.4.02		да			да		В "Степен на готовност на проекта" (4.2.2.6)
	да	да					В "Оценка на допустимостта" (5.5.2)
1.4.03		да			да		В "Степен на готовност/зрялост на проекта" (5.1.2.6)
	да	да					В "Оценка на допустимостта" (6.5.2)
1.4.04					да	да	В "Режим на държавните помощи" (5.2)



ЕВРОПЕЙСКИ СЪЮЗ
Европейски фонд
за регионално развитие

„Осъществяване на оценка на въздействието на интервенциите по Оперативна програма „Регионално развитие“ 2007-2013 г.

и на приноса им за изпълнение на хоризонталните политики на ЕС“



		да				В "Степен на готовност/зрялост на проекта" (5.3.2.6)
	да	да				В "Оценка на допустимостта" (6.5.2)
1.4.05	да	да			да	В "Оценка на допустимостта" (5.5.2)
1.4.06				да	да	В "Партньорство и допустимост на партньорите" (4.2.1.2)
		да				В "Степен на готовност на проекта" (4.2.2.6)
	да	да				В "Оценка на допустимостта" (5.5.2)
1.4.07	да	да			да	В "Оценка на проектните предложения" (5.5)
1.4.09	да	да			да	В "Оценка и подбор на проектните предложения" (5.5)
1.5.01		да			да	В "Степен на готовност/зрялост на проекта" (4.3.5)
					да	В "Държавни помощи" (4.6)
	да	да				В "Оценка на проектното предложение" (5.4)
1.5.02				да	да	В "Партньорство и допустимост на партньорите" (4.1.1)
					да	В "Режим на държавни помощи" (4.3)
		да				В "Степен на готовност/зрялост на проекта" (4.3.5)
	да	да				В "Оценка на проектното предложение" (5.4)
1.5.03				да	да	В "Партньорство и допустимост на партньорите" (4.1.1)
					да	В "Режим на държавни помощи" (4.3)



ЕВРОПЕЙСКИ СЪЮЗ
Европейски фонд
за регионално развитие

„Осъществяване на оценка на въздействието на интервенциите по Оперативна програма „Регионално развитие“ 2007-2013 г.

и на приноса им за изпълнение на хоризонталните политики на ЕС“



		да					В "Степен на готовност/зрялост на проекта" (4.4.5)
	да	да					В "Оценка на проектното предложение" (5.4)
2.1.01	да	да			да		В "Оценка на допустимостта" (5.5.2)
	да	да					В "Оценка на качеството" (5.5.3)
2.1.02	да	да			да		В "Оценка на качеството" (5.3.3)
2.2.01					да	да	В "Режим на държавни помощи" (4.3)
	да	да					В "Оценка на проектното предложение" (5.4)
2.3.01					да		
	да	да					В "Оценка на проектното предложение" (5.5)
3.1.01		да			да		В "Степен на проектна готовност" (4.2.5)
	да	да					В "Оценка на допустимостта" (5.5.2)
	да	да					В "Оценка на качеството" (5.5.3)
3.1.02					да	да	В "Режим на държавни помощи" (4.2)
				да			В "Допустимост на кандидатите и партньорите" (4.3.1)
		да					В "Степен на готовност/зрялост на проекта" (4.3.2.6)
3.1.03					да	да	В "Режим на държавни помощи" (4.2)
				да			В "Партньорство и допустимост на партньорите" (4.3.1.2)
		да					В "Степен на готовност/зрялост на проекта" (4.3.2.6)
	да	да					В "Оценка на допустимостта" (5.5.2)
3.1.04					да	да	В "Режим на държавни помощи" (5.2)



ЕВРОПЕЙСКИ СЪЮЗ
Европейски фонд
за регионално развитие

„Осъществяване на оценка на въздействието на интервенциите по Оперативна програма „Регионално развитие“ 2007-2013 г.

и на приноса им за изпълнение на хоризонталните политики на ЕС“



		да					В "Степен на готовност/зрялост на проекта" (5.3.6)
	да	да					В "Оценка на проектното предложение" (6.6)
3.2.01	да	да			да		В "Оценка на допустимостта" (5.5.2)
3.2.02					да	да	В "Режим на държавни помощи" (4.2)
				да			В "Партньорство и допустимост на партньорите" (4.3.1.2)
	да	да					В "Оценка на административното съответствие и допустимостта" (6.1)
3.2.03					да	да	В "Режим на държавни помощи" (4.2)
				да			В "Партньорство и допустимост на партньорите" (4.3.1.2)
	да	да					В "Оценка на административното съответствие и допустимостта" (6.1)
3.3.01	да	да			да		В "Оценка на допустимостта" (5.5.2)
	да	да	да				В "Оценка на качеството" (5.5.3)
4.1.01				да	да		В "Допустимост на кандидатите и партньорите" (5.1.1)
		да					В "Степен на готовност/зрялост на проекта" (5.1.2.6)
	да	да	да				В "Техническа и финансова оценка" (6.5.3)
4.1.02		да			да		В "Степен на готовност/зрялост на проекта" (5.1.2.6)
	да	да					В "Оценка на допустимостта" (6.5.2)
4.1.03	да	да			да		В "Оценка на допустимостта" (6.5.2)



ЕВРОПЕЙСКИ СЪЮЗ
Европейски фонд
за регионално развитие

„Осъществяване на оценка на въздействието на интервенциите по Оперативна програма „Регионално развитие“ 2007-2013 г.

и на приноса им за изпълнение на хоризонталните политики на ЕС“



4.1.04				да	да		В "Партньорство и допустимост на партньорите" (4.1.1.2)
		да					В "Степен на готовност на проекта" (4.1.2.5)
	да	да					В "Оценка на допустимостта" (6.5.2)
4.1.05					да	да	В "Режим на държавни помощи" (5.2)
	да	да					В "Оценка на проектните предложения" (6.6)
4.2.01					да	да	В "Режим на държавни помощи" (3.1)
				да			В "Партньорство и допустимост на партньорите" (4.1.1.3)
	да	да					В "Оценка на качеството" (5.5.3)
5.3	да	да			да		В "Оценка на проектните предложения" (6); 8.2.2 Критерии за оценка на Интегрираните планове за градско възстановяване и развитие



ЕВРОПЕЙСКИ СЪЮЗ
Европейски фонд
за регионално развитие

„Осъществяване на оценка на въздействието на интервенциите по Оперативна програма „Регионално развитие“ 2007-2013 г.

и на приноса им за изпълнение на хоризонталните политики на ЕС“



8. Актуализиран списък с успешни проекти

Проект	Изпълнени критерии	Район от ниво 2	Област	Община	Одобрена БФП	Изплатени средства	Начало	Край	Период на изпълнение (дни)
Образователна инфраструктура									
Проект BG161PO001-1.1.07-0024-C0001 "Реконструкция, модернизация и мерки за енергийна ефективност в комплекс 'Ректорат' на Софийски университет 'Св. Климент Охридски'"	Иновативност, ефективност, ефикасност	Югозападен	София-град	Столична	2 745 150,00 лв.	2 103 195,00 лв.	2.6.2010	11.9.2012	832
Проект BG161PO001-1.1.01-0033-C0001 „Подобряване на образователната инфраструктура в община Бургас“	Ефективност, устойчивост, възпроизводимост	Югоизточен	Бургас	Бургас	5 773 120,00 лв.	4 967 414,00 лв.	3.2.2009	3.2.2011	730
Енергийна ефективност и възобновяеми източници									
Проект BG161PO001-1.1.09-0038-C0001 „Прилагане на мерки за енергийна ефективност в общинската и образователната инфраструктура на община Ловеч“	Иновативност, ефективност, устойчивост	Северозападен	Ловеч	Ловеч	4 229 685,00 лв.	3 222 586,00 лв.	28.3.2012	23.5.2014	786



ЕВРОПЕЙСКИ СЪЮЗ
Европейски фонд
за регионално развитие

„Осъществяване на оценка на въздействието на интервенциите по Оперативна програма „Регионално развитие“ 2007-2013 г.

и на приноса им за изпълнение на хоризонталните политики на ЕС”



Проект BG161PO001-1.1.09-0009-C0001 "Повишаване енергийната ефективност на образователната инфраструктура на територията на община Балчик"	Ефикасност, ефективност	Североизточен	Добрич	Балчик	3 367 292,00 лв.	1 811 426,00 лв.	13.12.2010	13.12.2012	731
Социална инфраструктура									
Проект BG161PO001-1.1.01-0085-C0001 "Подкрепа за осигуряване на подходяща и рентабилна социална инфраструктура, допринасяща за развитие в Община Пазарджик"	Ефективност, устойчивост	Южен Централен	Пазарджик	Пазарджик	975 516,00 лв.	766 344,00 лв.	3.2.2009	28.7.2011	905
Деинституционализация									
Проект BG161PO001-1.1.11-0008-C0001 „Изграждане на три Центъра за настаняване от семеен тип на територията на гр. Русе“	Въздействие, устойчивост, възпроизводимост	Северен Централен	Русе	Русе	2 043 303,00 лв.	1 768 443,00 лв.	28.12.2011	25.1.2014	759
Проект BG161PO001-1.1.11-0006-C0001 "Изграждане на Център за настаняване от семеен тип в УПИ XVIII, стр. квартал 62, жк „Победа“ в гр. Червен бряг и защитено жилище в УПИ XI, стр. квартал 75 по плана на Пети квартал по ПУП-ПРЗ на гр. Червен бряг"	Въздействие, възпроизводимост	Северозападен	Плевен	Червен бряг	1 094 751,00 лв.	1 044 001,00 лв.	28.12.2011	28.12.2013	731



ЕВРОПЕЙСКИ СЪЮЗ
Европейски фонд
за регионално развитие

„Осъществяване на оценка на въздействието на интервенциите по Оперативна програма „Регионално развитие“ 2007-2013 г.

и на приноса им за изпълнение на хоризонталните политики на ЕС”



Културна инфраструктура									
Проект BG161PO001-1.1.10-0021-C0001 "Регионален фестивал на изкуствата - Пазарджик"	Иновативност, възпроизводимост, устойчивост, партньорство, осведоменост	Южен Централен	Пазарджик	Пазарджик	409 628,00 лв.	380 232,00 лв.	16.9.2011	16.7.2013	669
Здравна инфраструктура									
Проект BG161PO001-1.1.12-0002-C0001 "Модернизиране на отделение по лъчелечение към „Комплексен онкологичен център - Стара Загора“"	Въздействие, устойчивост, партньорство	Югоизточен	Стара Загора	Стара Загора	6 455 463,00 лв.	6 253 714,00 лв.	31.1.2012	31.1.2014	731
Пътна инфраструктура									
Проект BG161PO001-2.1.01-0020-C0001 „Лот 18 Рехабилитация на път III-3505 Казачево – Стефаново – Дебнево – Велчево, област Ловеч“	Ефективност, възпроизводимост	Северозападен	Ловеч	Ловеч/Троян	13 767 183,00 лв.	7 579 195,00 лв.	29.4.2010	12.12.2013	1323
Туристическа инфраструктура									
Проект BG161PO001-3.1.03-0012-C0001 „Трявна - градът, в който се ражда красотата“	Иновативност, възпроизводимост, осведоменост	Северен Централен	Габрово	Трявна	2 891 700,00 лв.	2 412 802,00 лв.	23.11.2011	7.3.2014	835
Проект BG161PO001-4.2.01-0048-C0001 "Електронна платформа за обмен на добри практики и развитие на регионален туризъм"	Иновативност, партньорство, възпроизводимост	Югоизточен	Стара Загора	Стара Загора	276 350,00 лв.	225 547,00 лв.	10.4.2009	10.10.2010	548



ЕВРОПЕЙСКИ СЪЮЗ
Европейски фонд
за регионално развитие

„Осъществяване на оценка на въздействието на интервенциите по Оперативна програма „Регионално развитие“ 2007-2013 г.

и на приноса им за изпълнение на хоризонталните политики на ЕС“



Проект BG161PO001-3.1.03-0030-C0001 „Развитие на културно-исторически атракции в градски туристически ансамбъл“	Иновативност, ефективност, устойчивост	Северен Централен	Русе	Русе	4 251 868,00 лв.	3 229 466,00 лв.	23.11.2011	29.9.2014	1041
Градска среда									
Проект BG161PO001-1.4.05-0017-C0001 "Благоустройство на обществено значими пространства в подкрепа на социалната интеграция и устойчивото развитие на градската среда в община Бургас"	Иновативност, въздействие, възпроизводимост	Югоизточен	Бургас	Бургас	10 364 242,00 лв.	7 876 431,00 лв.	16.7.2010	16.1.2012	549
Превенция на риска									
Проект BG161PO001-1.4.06-0021-C0001 "Защита на морския бряг на гр. Балчик от абразия и ерозия"	Устойчивост, възпроизводимост	Североизточен	Добрич	Балчик	960 873,00 лв.	890 350,00 лв.	3.6.2011	21.6.2013	749
Проект BG161PO001-4.1.04-0006-C0001 „Изграждане на инфраструктурни съоръжения по река Тревненска в гр. Трявна за предотвратяване на наводнения“	Устойчивост, възпроизводимост	Северен Централен	Габрово	Трявна	1 052 563,00 лв.	585 668,00 лв.	1.6.2011	1.6.2013	731