

www.bgregio.eu



ЕВРОПЕЙСКИ СЪЮЗ
Европейски фонд за
регионално развитие



Оперативна програма
Регионално развитие 2007-2013

Инвестираме във Вашето бъдеще!

ИНТЕГРИРАНИ ПЛАНОВЕ
ЗА ГРАДСКО ВЪЗСТАНОВЯВАНЕ И РАЗВИТИЕ

СЪЩНОСТ

„ИНТЕГРИРАН ПЛАН ЗА ГРАДСКО ВЪЗСТАНОВЯВАНЕ И РАЗВИТИЕ“ по закона за регионалното развитие:

План за икономическо и социално развитие или възстановяване на населено място – град или част от него, разработен за прилагането на оперативна програма „Регионално развитие“, както и на други оперативни програми, финансиращи проекти в градовете.



ЦЕЛ НА ИНТЕГРИРАНИЯ ПЛАН ЗА ГРАДСКО ВЪЗСТАНОВЯВАНЕ И РАЗВИТИЕ – ПОСТИГАНЕ НА СИНЕРГЕТИЧЕН ЕФЕКТ

ИПГВР цели трайно подобряване на икономическото, социалното и екологичното състояние на дадена градска територия, чрез интеграция на всички дейности в плана по такъв начин, че взаимовръзката между отделните елементи да има такава синергия, че цялостното въздействие на плана да превишава сбора от въздействието на отделните му съставни части, ако те бъдат осъществени поотделно.

ПРИНЦИПИ НА ИНТЕГРИРАНИТЕ ПЛАНОВЕ ЗА ГРАДСКО ВЪЗСТАНОВЯВАНЕ И РАЗВИТИЕ

- **Устойчиво развитие** на градовете и агломерационните ареали.
- **Пространствено развитие**, съчетаващо социално-икономическо и инфраструктурно развитие в рамките на актуално устройствено планиране на градовете.
- **Приемственост и развитие** на други стратегически и планови документи.
- **Синергичен ефект и концентрация** на ресурси.
- Широко **гражданско участие** в разработването и реализацията на плановете.
- Обвързаност и ефект върху **хоризонталните въпроси** – устойчиво развитие, равнопоставеност, опазване на околната среда, иновации.
- **Прозрачност и партньорство.**



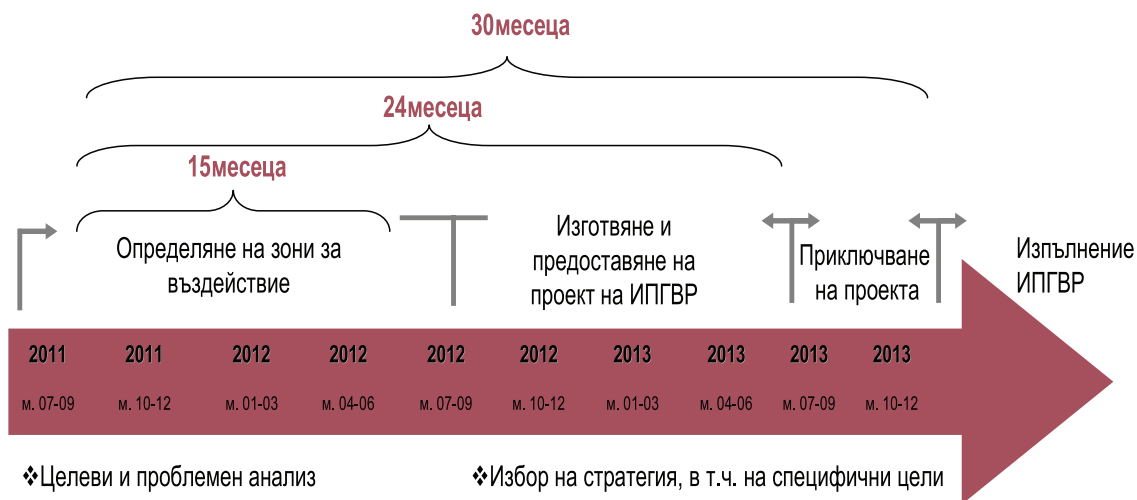
През 2011 г. по линия на Оперативна програма „Регионално развитие“ 2007-2013 г. бяха одобрени проектни предложения на 36 общини в рамките на Схема за предоставяне на безвъзмездна финансова помощ BG161PO001/1.4-07/2010: „Подкрепа за интегрирани плановете за градско възстановяване и развитие“. Общият размер на отпуснатите средства по схемата възлиза на 21 271 669, 99 лв., като съфинансирането от ЕФРР е в размер на 18 080 919, 49 лв.

Общините, които изготвят ИПГВР със средства по ОПРР са следните:

По Компонент 1 „Общини на 7-те големи града“: София, Пловдив, Стара Загора, Бургас, Варна, Русе и Плевен.

По Компонент 2 „29 общини на средно-големите градове, центрове на агломерационни ареали“: Благоевград, Гоце Делчев, Кюстендил, Перник, Смолян, Велико Търново, Добрич, Ловеч, Петрич, Търговище, Велинград, Дупница, Лом, Разград, Хасково, Видин, Казанлък, Монтана, Свищов, Шумен, Враца, Карлово, Пазарджик, Силистра, Ямбол, Габрово, Кърджали, Панагюрище и Сливен.

СРОКОВЕ ЗА ИЗГОТВЯНЕ НА ИПГВР



❖ Целеви и проблемен анализ

➤ Визия

✓ Избор на зони

- Обществени обсъждания
 - Одобрение от общината
 - Внасяне в МРРБ

❖ Избор на стратегия, в т.ч. на специфични цели

➤ Формулиране на програма за реализация;

✓ Определяне на индикатори

- Идентифициране на проекти
 - Бюджет
 - План-график
 - Схема за управление
 - Разработване на Подробни устройствени планове
 - Екологична оценка и оценка за съответствие
 - Обществени обсъждания
 - Внасяне в МРРБ

Ключови срокове и дати:

Крайният срок за представяне в МРРБ на определените зони за въздействие е **23 септември 2012 г.** Срокът за одобряване на определените зони за въздействие от Управляващия орган на ОПРР е един месец от датата на тяхното получаване.

Крайният срок за представяне в МРРБ на проект на интегрирани планове за градско възстановяване и развитие е 31 юли 2013 г.



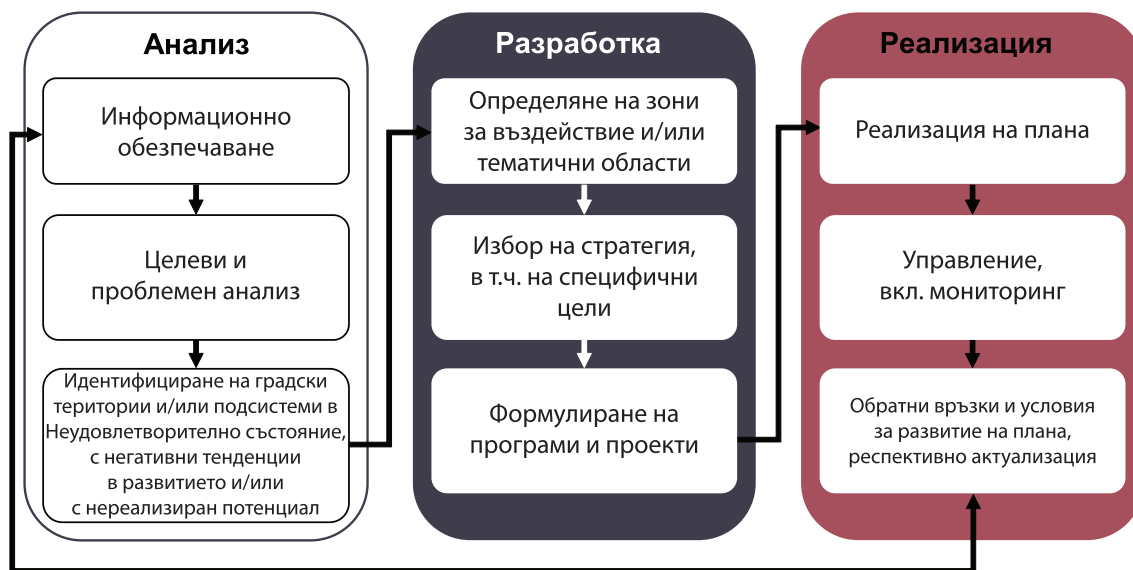
ВАЖНО!

Всички дейности трябва да съответстват на **Методическите насоки за разработване и прилагане на интегрирани планове за градско възстановяване и развитие**, утвърдени от министъра на регионалното развитие и благоустройството.

ИПГВР се състои от следните елементи:

- **Увод** – общо представяне на процеса на разработване на плана, участниците и принципите, върху които е изграден.
- **Целеви и проблемен анализ** – основната му цел е идентифициране на части от градската територия в неудовлетворително състояние, решаването на чиито проблеми изисква да бъдат прилагани инструментите на интегрираното планиране и развитие. Такива градски територии формират зони за въздействие, в които да се съсредоточат взаимосвързани дейности за трайно подобрене на икономическото, материалното, социалното и екологичното положение на градската зона и града като цяло.
- **Стратегия и цели на плана** – ИПГВР като съвкупност от специфични цели, мерки, проекти и действия.
- **Управление** на реализацията/ прилагането на плана – чрез индикатори за наблюдение и оценка с важна роля на общественото участие.
- **Приложения** – ПУП на зоните за въздействие, Решение за преценяване на необходимостта от извършване на ЕО и/или Становище по ЕО (в случай, че е преценено да се извърши ЕО), Решение за преценяване на вероятната степен на отрицателно въздействие и/или Решение за оценка на съвместимостта (в случай, че е преценено да се извърши ОС), други приложения (схеми, таблици).

Блок-схема на ИПГВР



В зависимост от административния капацитет и потенциала на съответния град за развитие, ИПГВР могат да включат до три зони за въздействие от следните видове: Зона с преобладаващ социален характер, Зона за икономическа активност и Зона на публични функции с висока обществена значимост. За всяка от зоните се разработват пакет от проекти, всеки от които се състои от дейности, съобразени с характера на зоната.

Всеки един Интегриран план за градско възстановяване и развитие трябва да съдържа задължително поне една Зона с преобладаващ социален характер.

Всяка Зона с преобладаващ социален характер трябва да отговаря на поне един от всяка от 3-те групи критерии, посочени по-долу:

I група критерии: Състояние на техническата инфраструктура и околната среда

1. Липсващи или лошо състояние на съществуващи системи на техническата инфраструктура.
2. Липсващи или недостатъчно развити елементи на редовни маршрутни линии и свързаната с тях инфраструктура.
3. Неизградени, неблагоустроени, необзаведени или в лошо състояние елементи на градската жизнена среда.
4. Среда с нарушени екологични параметри.

II група критерии: Социално-икономически

1. Високо ниво на бедност и изолация.
2. Продължителна безработица.
3. Незадоволителни демографски показатели.
4. Ниско ниво на икономически дейности.
5. Етнически, малцинствени групи или имигранти, бегълци.
6. Нисък стандарт на образование.
7. Ниска степен на енергийна ефективност на сградния фонд.
8. Високо ниво на престъпност и нарушения на обществения ред.

III група критерии: Физически и икономически параметри на жилищния фонд:

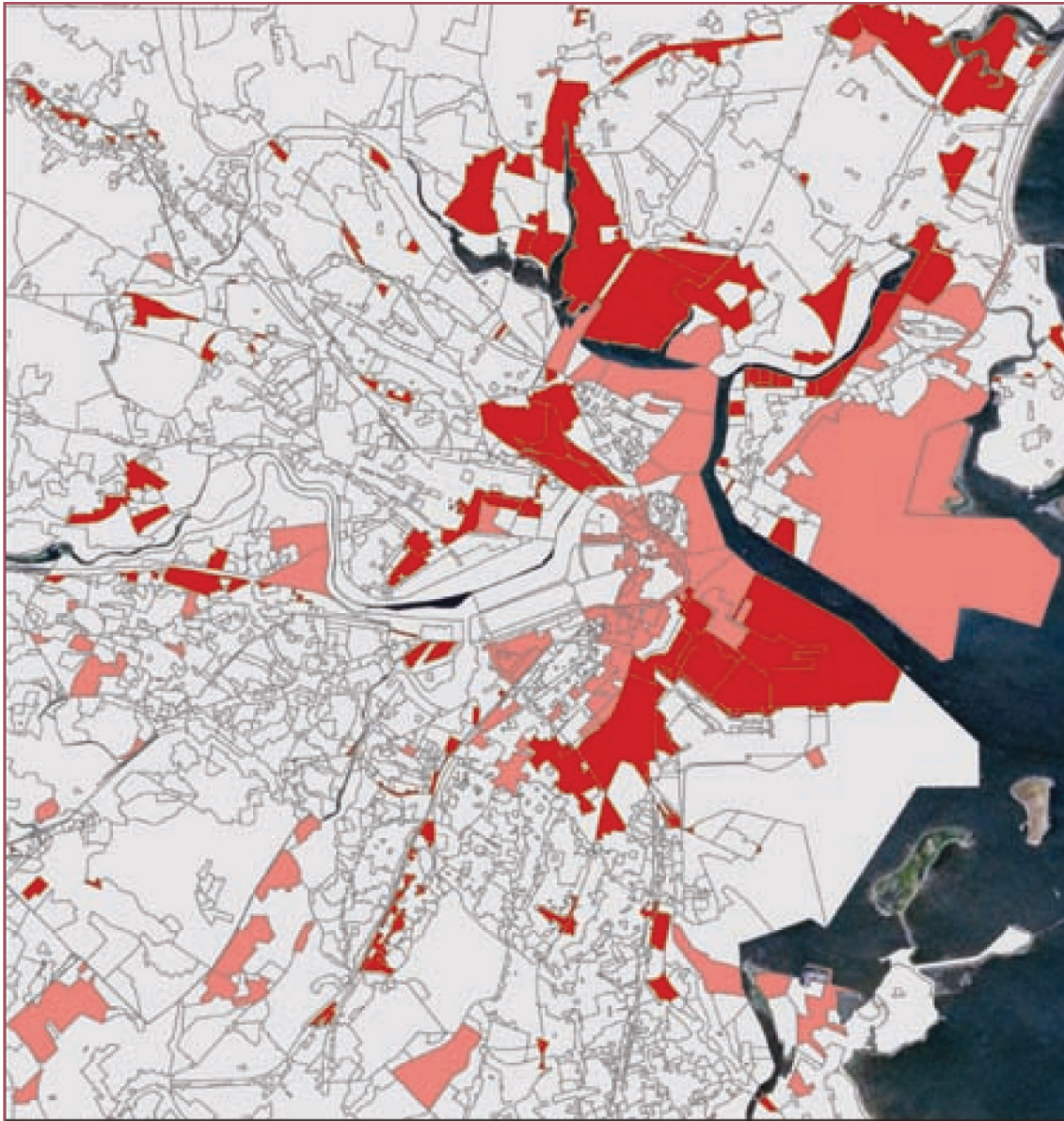
1. Наличие на жилищен фонд, разположен в различни типове многофамилни жилищни сгради, строени по индустриален способ, с потребност от обновяване.
2. Други многофамилни жилищни сгради построени преди повече от 20 години.
3. Лошо състояние на сградния фонд.
4. Ниски цени на недвижимата собственост.



Всяка зона за икономическа активност трябва да отговаря най-малко на три от критериите, посочени по-долу:



1. Концентрация на икономически дейности;
2. Наличие на инвестиционен интерес;
3. Наличие на свободни (неусвоени или изоставени) терени в границите на зоната;
4. Наличие на техническа инфраструктура, нуждаеща се от обновяване, рехабилитация или реконструкция;
5. Необходимост от изграждане/доизграждане на довеждаща техническа инфраструктура, осигуряване на достъп до зоната;
6. Предвидени терени („на зелено“) в действащите устройствени планове за икономически/бизнес функции за развитие на производства и предприятия;
7. Среда с нарушени екологични параметри.



Всяка Зона на публични функции с висока обществена значимост трябва да отговаря на поне три от критериите посочени, по долу.

1. Преобладаващата част от сградния фонд са сгради с административни и обществени функции.
2. Липсващи или лошо състояние на съществуващи системи на техническата инфраструктура.
3. Липсващи или недостатъчно развити елементи на обществен градски транспорт.
4. Неизградени, неблагоустроени, необзаведени или в лошо състояние елементи на градската жизнена среда.
5. Незадоволително състояние на сградния фонд с административни и обществени функции.
6. Ниска степен на енергийна ефективност на сградите.
7. Среда с нарушени екологични параметри.



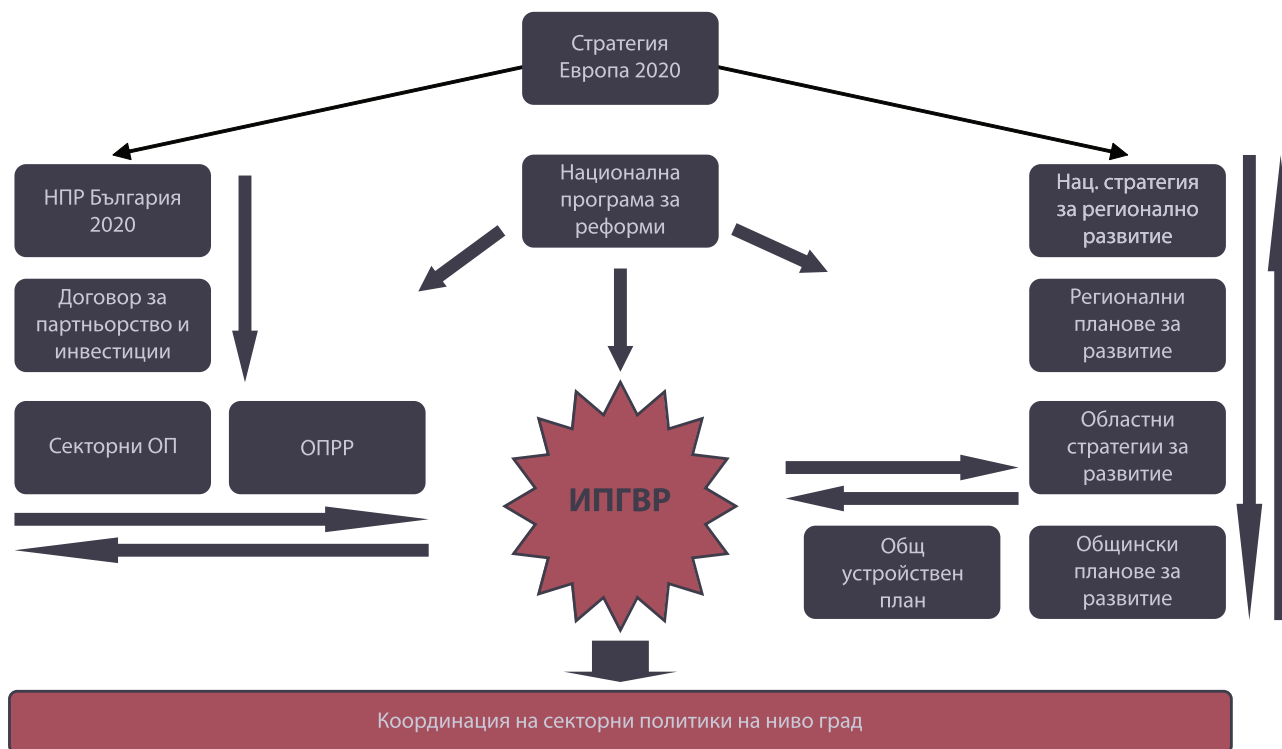
Критерии за оценка и одобряване на ИПГВР

- **Административни критерии:**
 - Съответствие с изискваните структура, съдържание и процедури по одобряване;
 - Представяне на Решение за екологична оценка и оценка за съвместимостта на планове и програми.
- **Допустимост:**
 - Съблюдаване на принципите на устойчивото и пространствено развитие
 - Реалистичност и финансова ефективност;
 - Съобразяване с по-широк териториален обхват;
 - Приемственост по отношение на други планове/програми;
 - Максимална концентрация на ресурсите и синергетичен ефект;
 - Най-широко гражданско участие, прозрачност и партньорство;
 - Включени хоризонталните политики на ЕС.

Източници на финансиране за реализация на ИПГВР:

- Безвъзмездна финансова помощ по Структурните и Кохезионния фондове;
- Общински бюджет;
- Републикански бюджет;
- Национални програми;
- Частни инвестиции;
- Други източници – инструменти за финансов инженеринг **JESSICA, JASPERS, JEREMIE** и пр.

Роля на ИПГВР спрямо други стратегически, планови и програмни документи:



ИПГВР е средносрочен планов документ, който се разработва за част от територията на града, но отчита и връзките на макрониво (цял град/община).
Цел на ИПГВР – Да се постигне синергия между действащи или в процес на актуализация стратегически планови документи за интегрирано устойчиво регионално и местно развитие, секторни политики, програмни документи и устройствени схеми, в рамките на определените зони за въздействие.

Наличието и съответствието с ИПГВР е предварително условие за финансиране на проекти за градско развитие през следващия програмен период 2014-2020 г.!

